

Reporte Mensual de Estadísticas del Sector Eléctrico

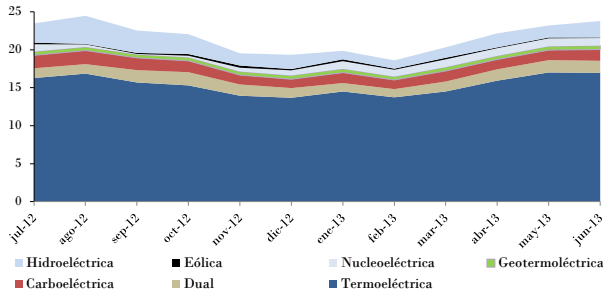
Agosto 2013

Generación

Para junio de 2013, la generación bruta a nivel nacional para servicio público fue de **23.78 TWh**, la cual, representa un incremento de **2.5%** en la energía generada con respecto al mes anterior y una reducción del **0.7%** con respecto al mismo mes del año pasado. Comparando la generación de junio con respecto a la de mayo del presente año, se observa que las hidroeléctricas incrementaron su generación en **36.9%**, por el contrario, las centrales eólicas redujeron su energía generada en un **30.8%**.

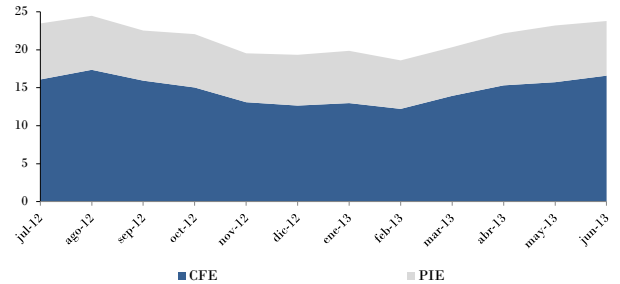
En la versión electrónica del diario CNN Expansión publicada el 14 de agosto, se comunicó que al inaugurar la segunda y terc era etapa de la potenciación del complejo termoeléctrico Manuel Álvarez Moreno, en el puerto de Manzanillo, la capacidad del sistema eléctrico nacional se incrementó en 1,413 MW. (<http://www.cnnexpansion.com/economia/2013/08/14/mexico-requiere-mayor-oferta-electrica>).

Generación bruta<sup>1</sup> por energía por tecnología (TWh)



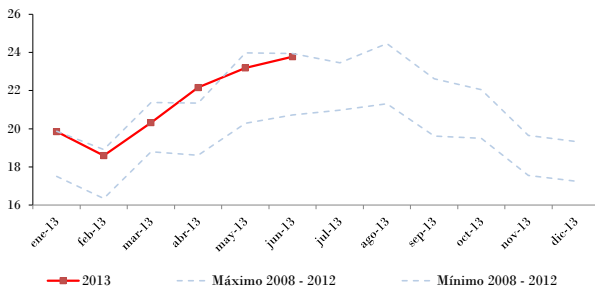
Generación bruta (Junio 2013): **23.78 TWh**

Generación bruta por energía por tipo de productor (TWh)



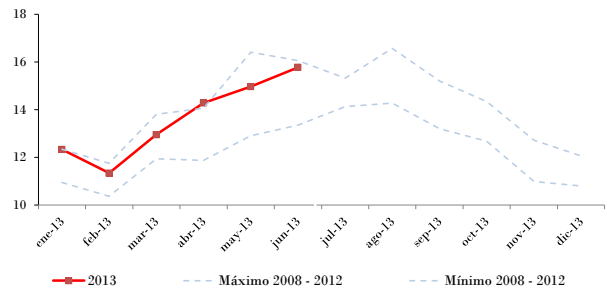
Participación de CFE en la generación nacional (Junio 2013): **69.8%**

Generación bruta (TWh)



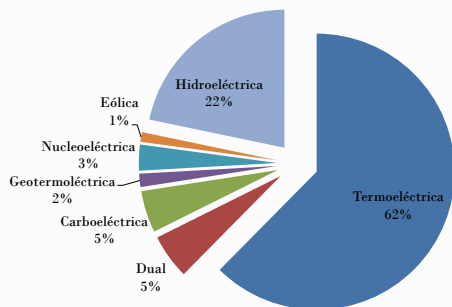
Generación bruta (Junio 2013): **23.78 TWh**

Generación neta<sup>2</sup> (TWh)



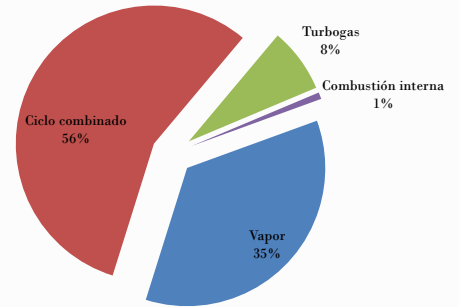
Generación neta (Junio 2013): **15.78 TWh**

Capacidad efectiva<sup>3</sup> por tecnología



Capacidad efectiva por tecnología (Junio 2013): **52.97 GW**

Capacidad efectiva<sup>3</sup> por centrales termoeléctricas



Capacidad efectiva por termoeléctricas (Junio 2013): **33.05 GW**

1. Generación bruta. Es la energía de las unidades o centrales eléctricas medida a la salida de los generadores que incluye el consumo en usos propios de la central. La generación bruta incluye las centrales de CFE, pequeños productores y productores independientes de energía (PIE) con base en lo presentado en el Sistema de Información Energética (SIE) de la Secretaría de Energía (SENER). Es conveniente señalar que la generación bruta es la energía destinada para servicio público de energía eléctrica.

2. Capacidad efectiva. Es la capacidad de placa corregida por efecto de degradaciones permanentes debidas al deterioro o desgaste de los equipos que forman parte de la unidad de generación.

3. Generación neta. Es la energía consumida para servicio público excluyendo las modalidades de pequeño productor y productor independiente de energía.

\* Los datos de generación neta se extraen del Banco de Información Económica (BIE) del INEGI, el cual, presenta información con un rezago bimestral.

Nota: La información presentada en este documento presenta un rezago de dos meses debido a que es el tiempo en que se actualiza la información en el SIE de la SENER y el BIE del INEGI.

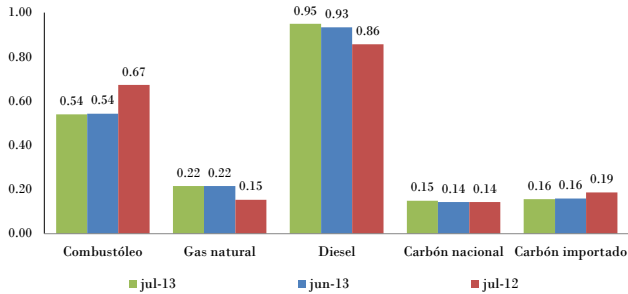
Reporte Mensual de Estadísticas del Sector Eléctrico

Agosto 2013

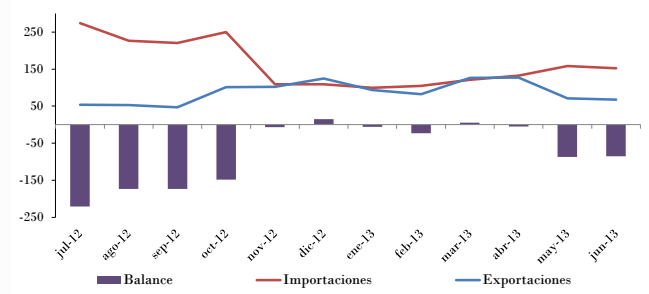
Estadística de combustibles y comercio exterior

Los cargos de las tarifas eléctricas para agosto están en función del cambio en los precios de los combustibles fósiles que integran el parque de generación fijados en julio con respecto a los precios fijados en junio del presente año. En dicho periodo, se incrementaron los precios del carbón nacional y del diesel industrial en 4% y 2%, respectivamente. En cambio, el precio del carbón importado se redujo en 2%. Los precios del combustóleo y gas natural tuvieron variaciones menores a un punto porcentual. Comparando el precio del gas natural publicado en julio del presente año con respecto al fijado en el mismo mes del año anterior, se observa un incremento del 40% en el precio del gas natural, situación contraria sucede con los precios del combustóleo y carbón importado que redujeron sus precios en un 20% y 17%, respectivamente.

Precio de combustibles fósiles utilizados en la generación eléctrica (Pesos/kWh)



Comercio exterior (GWh)

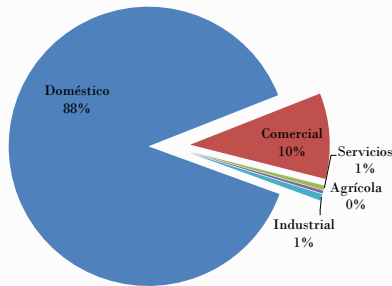


Balance Junio 2013: -85.25 GWh

Estadística por sector de consumo

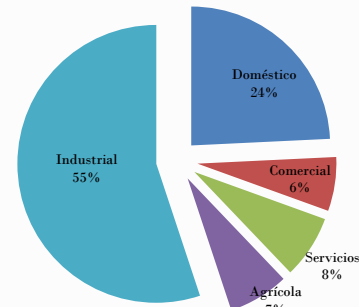
Para junio de 2013, el número de usuarios se incrementó en 2.9% comparado con el mismo mes del año anterior. En el mismo periodo, las ventas por energía y los ingresos facturados por el suministrador se incrementaron en 2.6% y 10.4%, respectivamente. En relación al precio medio de la energía, los usuarios del sector comercial pagaron en promedio 298.51 centavos/kWh, mientras que los usuarios del sector agrícola pagaron 61.40 centavos/kWh. El precio promedio nacional fue de 153.47 centavos/kWh.

Usuarios por sector de consumo



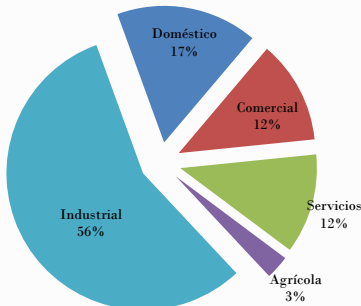
Usuarios a nivel nacional (Junio 2013): 36.94 millones

Energía vendida por sector de consumo



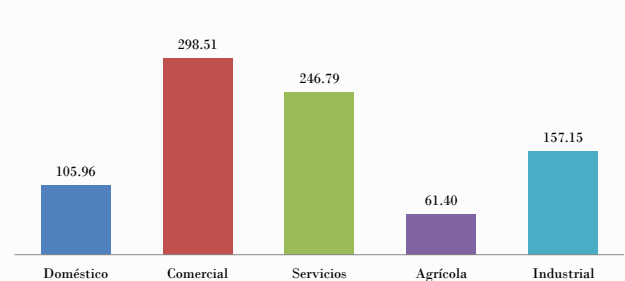
Energía vendida a nivel nacional (Junio 2013): 19.06 TWh

Ingresos facturados por sector



Ingresos facturados a nivel nacional (Junio 2013): 29,246 millones de pesos

Precio medio por sector



Precio medio nacional (Junio 2013): 153.47 Centavos/kWh

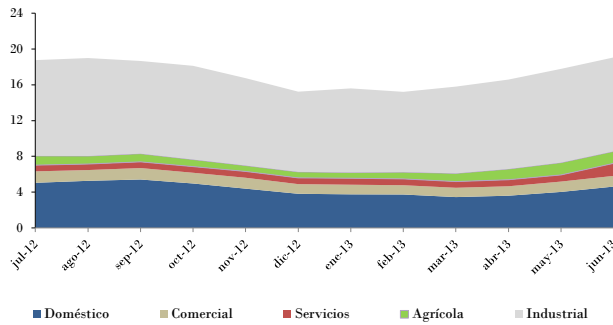
Reporte Mensual de Estadísticas del Sector Eléctrico

Agosto 2013

Estadística por sector de consumo

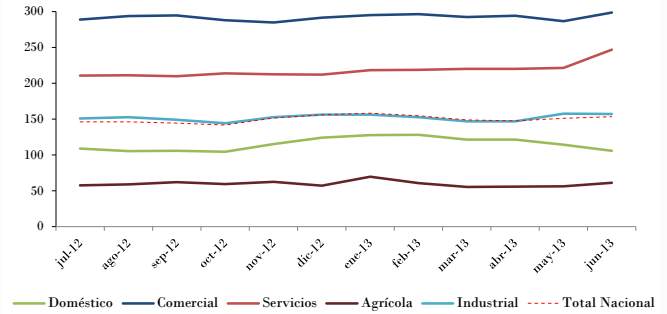
Para junio de 2013, el precio medio del sector comercial fue **95%** superior al precio medio nacional, en cambio, el precio medio del sector agrícola fue **60%** inferior al precio medio nacional.

Energía vendida por sector (TWh)



Energía vendida (Junio 2013): **19.06 TWh**

Precio medio por sector (Centavos/kWh)

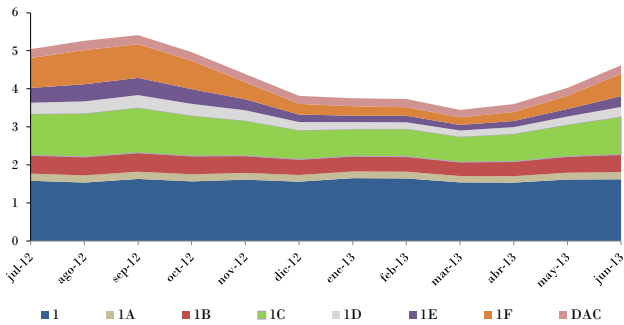


Precio medio nacional (Junio 2013): **153.47 centavos/kWh**

Estadística del sector doméstico

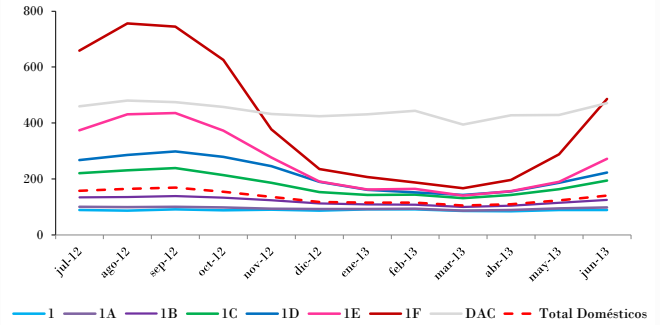
Una característica del esquema tarifario vigente es que con la entrada del verano se reducen los cargos de las distintas tarifas domésticas (1A, 1B, 1C, 1D, 1E y 1F) y se amplían los umbrales de consumo en función de la temperatura de cada localidad (a mayor temperatura de la localidad, mayor rango de consumo), por tanto, el consumo de energía eléctrica se incrementa. Derivado de lo anterior, la tarifa 1F incrementó su consumo en **68%** de mayo a junio del presente año, y todo el sector doméstico incrementó su consumo en **15%** en el mismo periodo.

Energía vendida por tarifa (TWh)



Energía vendida a sector doméstico (Junio 2013): **4.62 TWh**

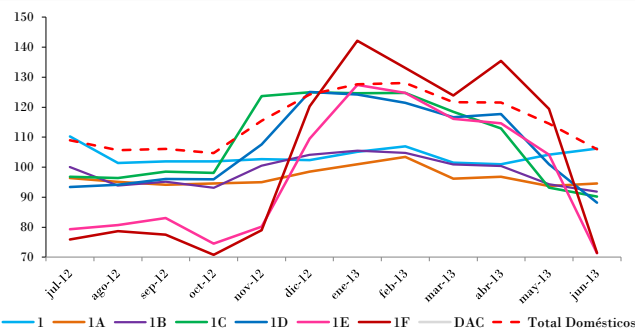
Consumo medio por tarifa (kWh)



Consumo medio doméstico (Junio 2013): **141.33 kWh**

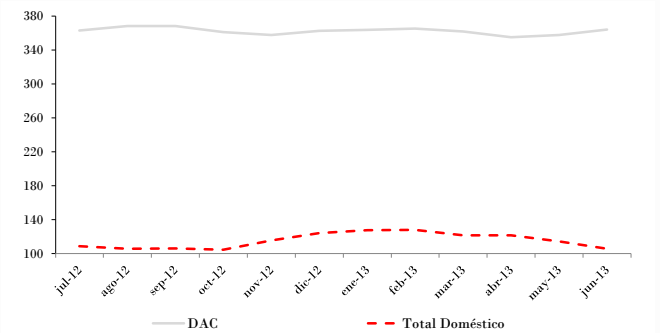
Es importante destacar que un usuario doméstico factura en promedio **1.06 pesos/kWh**, en cambio un usuario doméstico de alto consumo factura en promedio **3.64 pesos/kWh**, es decir, los usuarios domésticos que exceden el límite de alto consumo pagan más del triple de lo que pagarían si no se excedieran del límite de alto consumo definido para cada una de las tarifas domésticas (1 a 1F).

Factura por tarifa (centavos/kWh)



Precio medio doméstico Junio 2013: **105.96 centavos/kWh**

Factura por tarifa (centavos/kWh)



Precio medio tarifa DAC Junio 2013: **363.92 centavos/kWh**

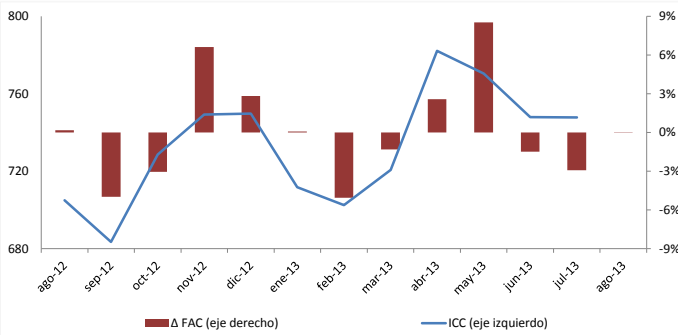
Reporte Mensual de Estadísticas del Sector Eléctrico

Agosto 2013

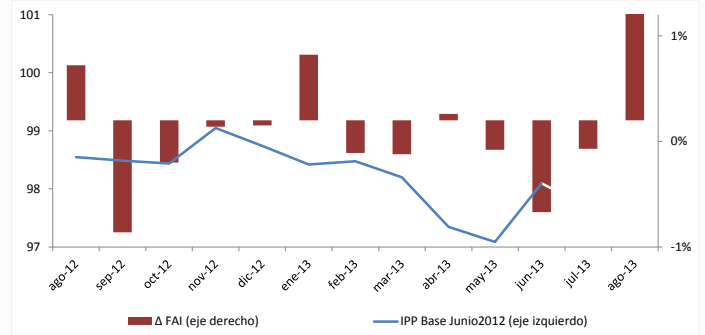
Factor de ajuste

Para el mes de agosto los cargos por energía base e intermedia de las tarifas eléctricas se reducen en 0.02%, en cambio, los cargos fijos, por demanda, energía base para tarifas horarias y energía para tarifas no horarias se incrementan ligeramente de manera ponderada. El Factor de Ajuste por Combustibles se ubicó en **0.9998** equivalente en términos porcentuales a una reducción de **0.02%** en el costo de los cinco combustibles fósiles utilizados en la generación de electricidad (ajuste que se explica debido a que los precios del combustible y gas natural no tuvieron variaciones significativas en el último mes). El Factor de Ajuste por Inflación se ubicó en **1.0104**, equivalente a un incremento de **1.04%** en la inflación experimentada por los índices seleccionados del sistema nacional de precios productor.

Índice del costo de combustibles y variación en el ajuste por combustibles

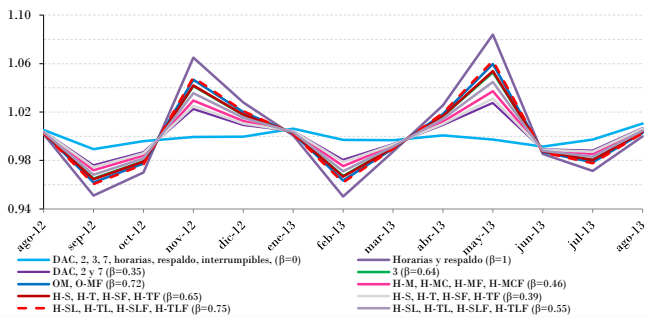


Índice de precios al productor y variación en el ajuste por inflación



Factores de ajuste mensual aplicables a los cargos de las tarifas eléctricas

Vigentes a partir del 1 de Agosto de 2013



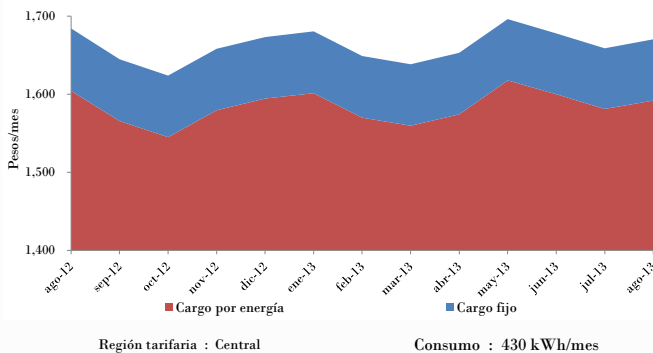
Factor de ajuste mensual y variación en los cargos de las tarifas eléctricas

Tarifas	Cargos	jul 13	ago 13	Δ
DAC, 2, 3, 7, O-M, OM-F, horarias, respaldo e interrumpibles	Fijos, demanda y bonificaciones	0.9973	1.0104	1.04%
Horarias y respaldo	Energía base e intermedia	0.9713	0.9998	-0.02%
DAC, 2 y 7	Energía consumida	0.9882	1.0067	0.67%
3	Energía consumida	0.9807	1.0036	0.36%
O-M y O-MF	Energía consumida y excedente	0.9785	1.0028	0.28%
H-M, H-MF, H-MC y H-MCF	Energía punta y excedente punta	0.9854	1.0055	0.55%
H-S, H-SF, H-T y H-TF	Energía semipunta y excedente semipunta	0.9804	1.0035	0.35%
H-S, H-SF, H-T y H-TF	Energía punta y excedente punta	0.9871	1.0063	0.63%
H-SL, H-TL, H-SLF y H-TLF	Energía semipunta y excedente semipunta	0.9778	1.0025	0.25%
H-SL, H-TL, H-SLF y H-TLF	Energía punta y excedente punta	0.9830	1.0046	0.46%

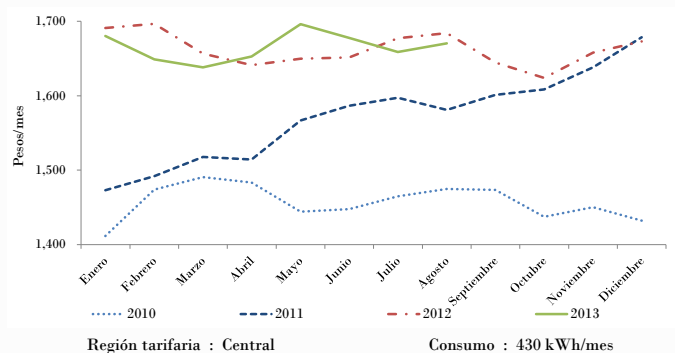
El 30 de abril del presente año se publicó en el Diario Oficial de la Federación, el Acuerdo a través del cual se establecen los nuevos **coeficientes alfa** que se utilizarán para determinar el índice de costos de los combustibles en el ajuste mensual a las tarifas eléctricas a partir de la fecha en que lo determine la Secretaría de Hacienda y Crédito Público conforme a la evolución de los precios de los combustibles fósiles utilizados en la generación de energía eléctrica. Por tanto, es preciso mencionar que los cargos de las tarifas eléctricas vigentes se actualizaron a través de los coeficientes alfa publicados el 30 de abril del año pasado.

Facturación

Facturación de usuario doméstico de alto consumo (Tarifa DAC)



Facturación de usuario doméstico de alto consumo (Tarifa DAC)



Reporte Mensual de Estadísticas del Sector Eléctrico

Agosto 2013

Facturación

Impactos derivados de la aplicación de los factores de ajuste aplicables a partir del 1 de agosto de 2013

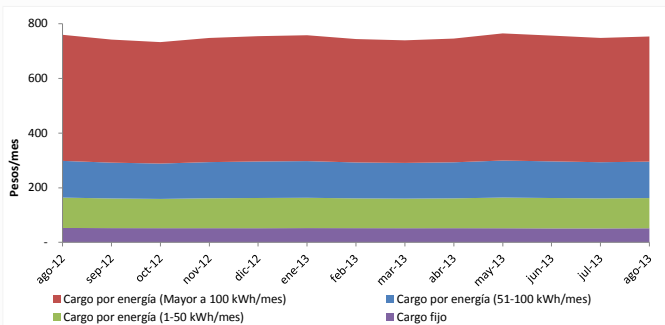
**Incremento**

Incremento de **1.04%** en los cargos fijos, por demanda, por demanda máxima medida, por demanda facturable, por demanda reservada y por demanda medida de las tarifas ajustadas a través de la Disposición Complementaria 7.

**Reducción**

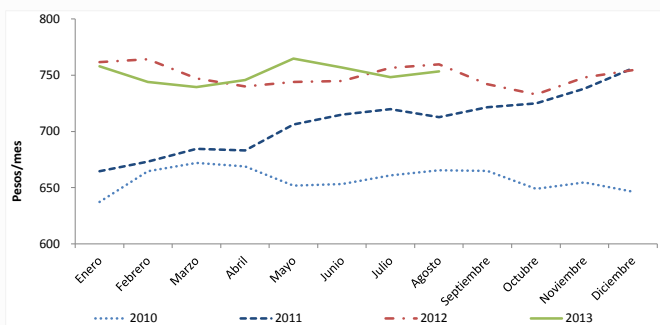
Reducción de **0.02%** en los cargos por energía intermedia y base de las tarifas horarias en media y alta tensión, así como en los cargos por energía excedente base e intermedia de las tarifas generales en media y alta tensión con cargos fijos y en los cargos por energía de las tarifas de respaldo.

Facturación de usuario comercial en baja tensión (Tarifa 2)



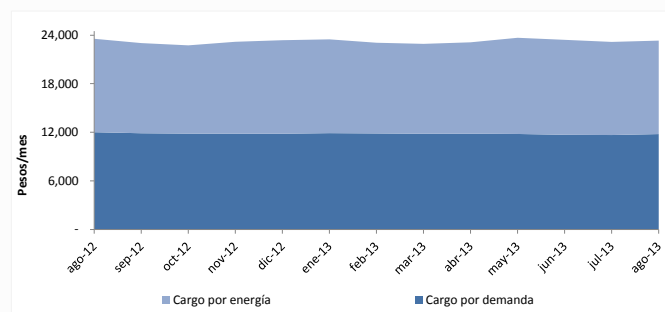
Consumo : 256 kWh/mes

Facturación de usuario comercial en baja tensión (Tarifa 2)



Consumo : 256 kWh/mes

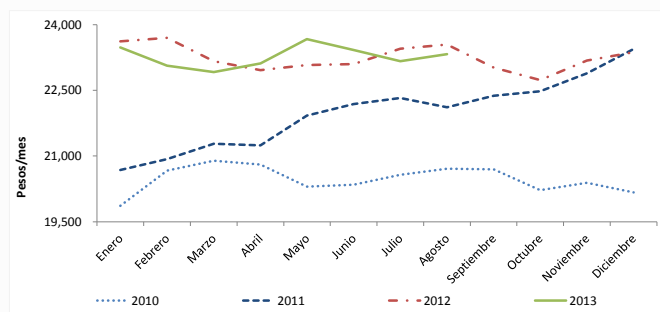
Facturación de usuario comercial en baja tensión (Tarifa 3)



Demanda máxima : 50 kW

Energía : 6,815 kWh/mes

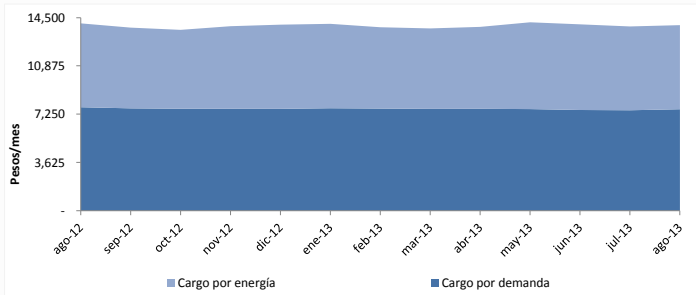
Facturación de usuario comercial en baja tensión (Tarifa 3)



Demanda máxima : 50 kW

Energía : 6,815 kWh/mes

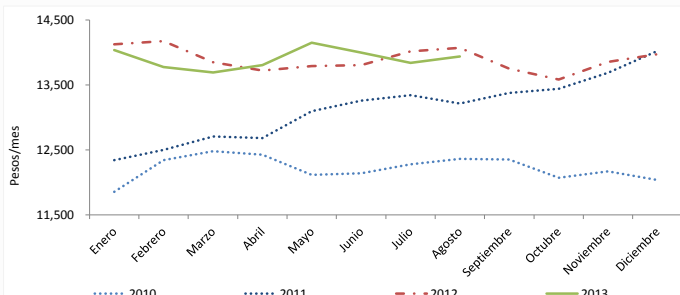
Facturación de usuario comercial/industrial en media tensión (Tarifa OM)



Energía : 4,873 kWh/mes  
Demanda : 75 kW

Región tarifaria : Central

Facturación de usuario comercial/industrial en media tensión (Tarifa OM)



Energía : 4,873 kWh/mes  
Demanda : 75 kW

Región tarifaria : Central