

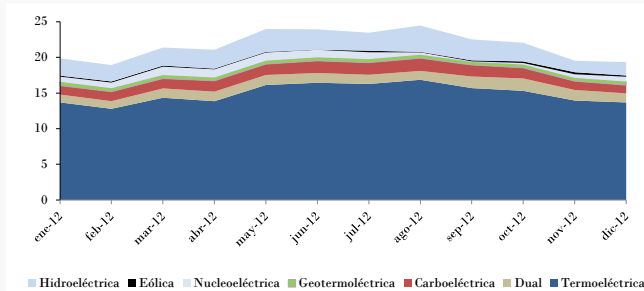
Reporte Mensual de Estadísticas del Sector Eléctrico

Febrero 2013

Generación

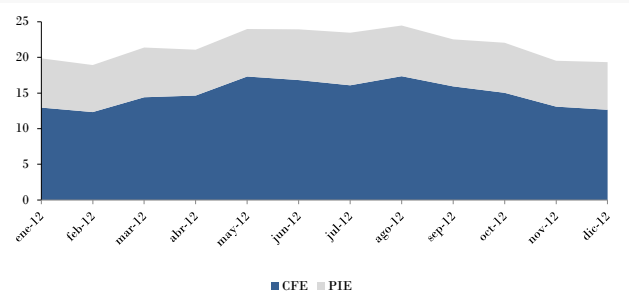
Para finalizar el mes de diciembre de 2012, la generación bruta de energía eléctrica se ubicó en **19.33 TWh**, cifra **1.00%** menor a la generación del mes inmediato anterior y **4.36%** mayor a la generación del mismo mes del año 2011. La generación nuclear e hidroeléctrica se incrementó en **34%** y **16%**, respectivamente, en comparación con el mes de noviembre de 2012. El Universal publicó con base en un Estudio realizado por la firma IHS Emerging Energy Research que la industria eólica tiene una oportunidad enorme de crecimiento en Latinoamérica, en México se pronóstica que para el 2025 se tenga una capacidad instalada de 6.6 GW de dicha tecnología. (<http://www.eluniversal.com/vida/130207/la-industria-eolica-crece-en-latinoamerica>).

Generación bruta<sup>1</sup> por energía por tecnología (TWh)



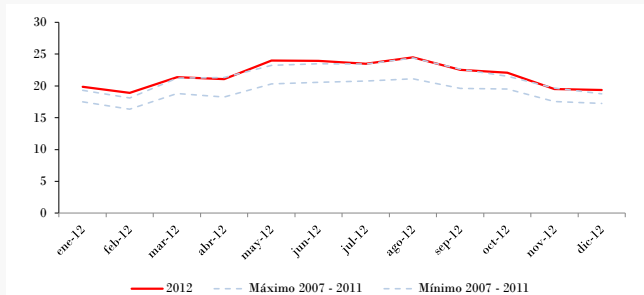
Energía Diciembre 2012: **19.33 TWh**

Generación bruta por energía por tipo de productor (TWh)



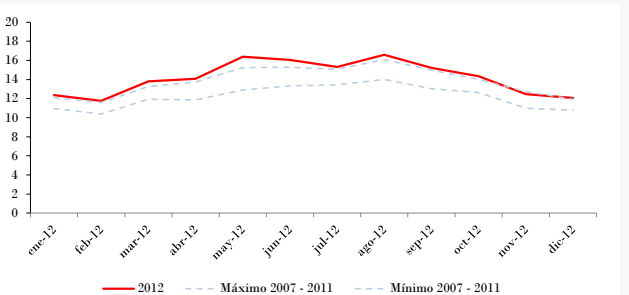
Participación CFE Diciembre 2012: **65.4%**

Generación bruta (TWh)



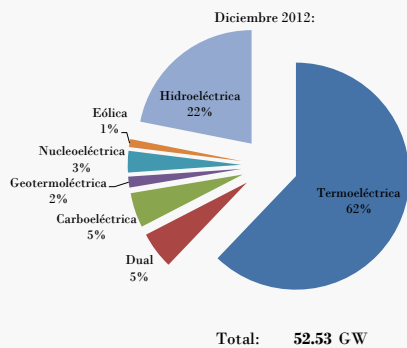
Generación bruta Diciembre 2012: **19.33 TWh**

Generación neta (TWh)



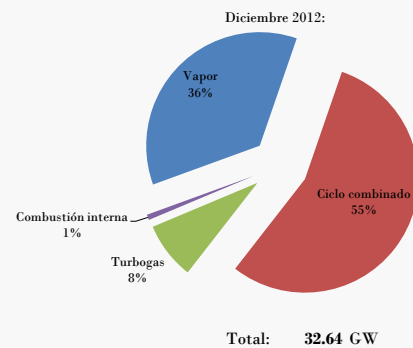
Generación bruta Diciembre 2012: **12.07 TWh**

Capacidad efectiva<sup>2</sup> por tecnología (GW)



Total: **52.53 GW**

Capacidad efectiva<sup>2</sup> por centrales termoeléctricas (GW)



Total: **32.64 GW**

1. Generación bruta. Es la energía de las unidades o centrales eléctricas medida a la salida de los generadores que incluye el consumo en usos propios de la central.  
 2. Capacidad efectiva. Es la potencia de la unidad y corresponde a la capacidad de placa corregida por efecto de degradaciones permanentes debidas al deterioro o desgaste de los equipos que forman parte de la unidad.  
 Nota: La información presentada en este documento presenta un rezago de dos meses debido a que es el tiempo en que se actualiza la información en el Sistema de Información Energética de la Secretaría de Energía.

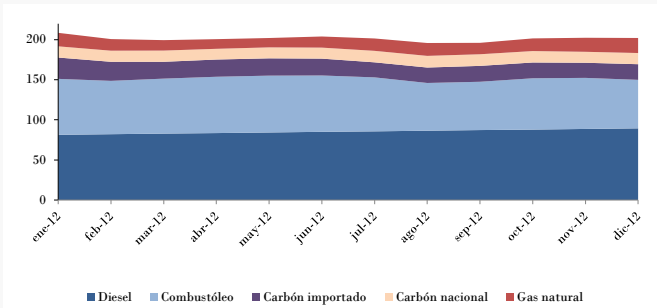
Reporte Mensual de Estadísticas del Sector Eléctrico

Febrero 2013

Estadística de combustibles y comercio exterior

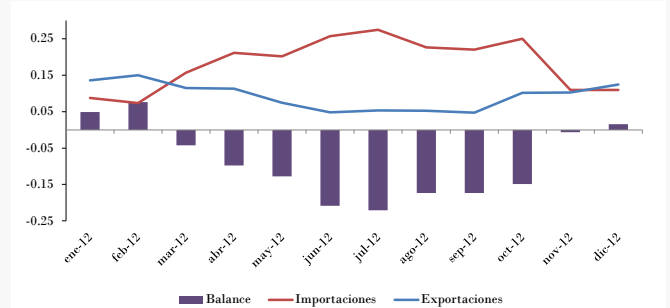
Los precios de los combustibles fósiles que componen el parque de generación son relevantes en el cálculo de los factores de ajuste a las tarifas eléctrica. Para diciembre de 2012 en comparación con noviembre del mismo año, se observó una reducción del 5% en el precio del combustóleo y un incremento del 7%, 1%, 2% y 4% en los precios del gas natural, diesel, carbón nacional e importado, respectivamente.

Precio combustibles (centavos/kWh)



Precios Diciembre 2012

Comercio exterior (TWh)

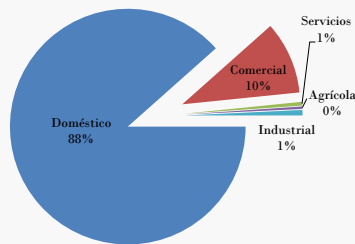


Balance Diciembre 2012: 0.02 TWh

Estadística por sector de consumo

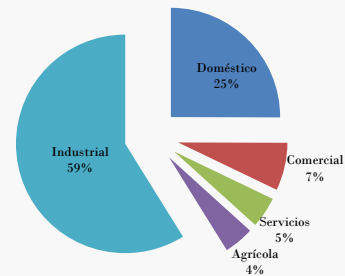
En diciembre de 2012 el número de usuarios y las ventas por energía se incrementaron en 2.83% y 0.11%, respectivamente, comparado con diciembre de 2011. Por el contrario, los ingresos facturados se redujeron en 1.65% comparados con noviembre de 2012. En relación al precio medio de la energía, los usuarios del sector comercial pagaron en pro medio 291.57 centavos/kWh, mientras que los usuarios del sector agrícola pagaron 57.42 centavos/kWh. El precio promedio nacional es 155.94 centavos/kWh.

Usuarios por sector  
Diciembre 2012



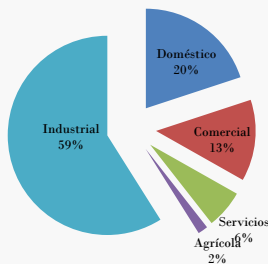
Total nacional: 36.40 millones

Energía vendida por sector  
Diciembre 2012



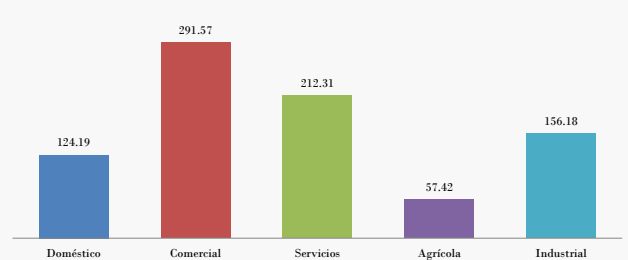
Total nacional: 15.23 TWh

Ingresos facturados por sector  
Diciembre 2012



Total nacional: 23,752 millones de pesos

Precio medio por sector  
Diciembre 2012



Total nacional: 155.94 Centavos/kWh

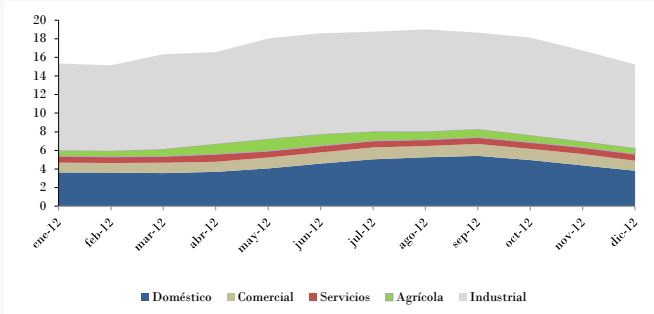
Reporte Mensual de Estadísticas del Sector Eléctrico

Febrero 2013

Estadística por sector de consumo

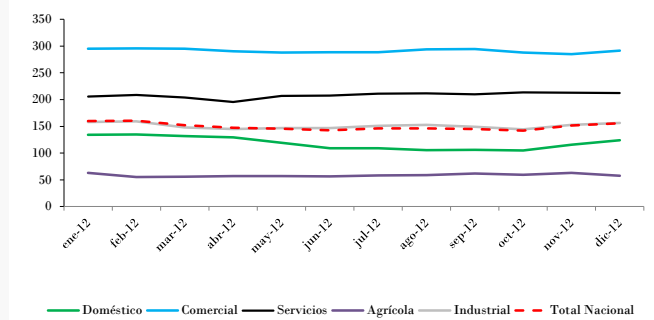
En promedio, el precio medio del sector comercial es **87%** superior al precio medio nacional, mientras que el precio medio del sector agrícola es **63%** inferior al precio medio nacional.

Energía vendida por sector



Energía Diciembre 2012: **15.23 TWh**

Precio medio por sector

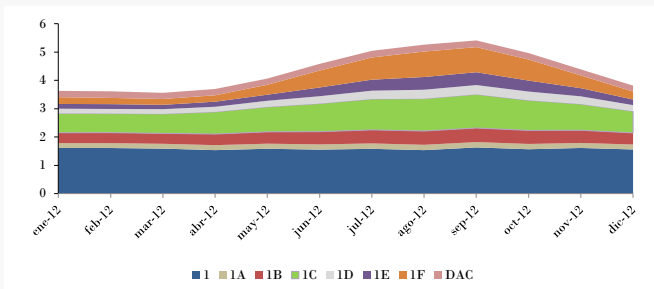


Precio medio nacional Diciembre 2012: **155.94 centavos/kWh**

Estadística del sector doméstico

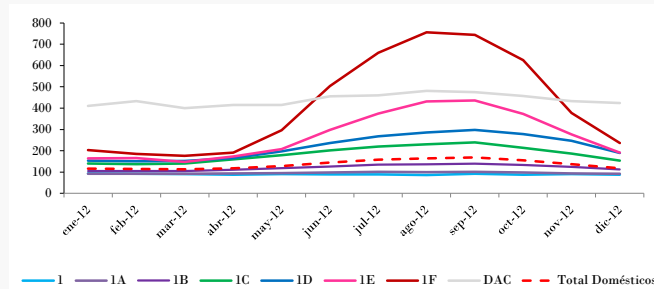
Las ventas de energía en el sector doméstico experimentaron un incremento de **1.44%** respecto a diciembre del 2011. Por otra parte, los ingresos se redujeron en un **3.55%** en el mismo periodo, lo anterior se explica por el cambio en el esquema tarifario publicado en el DOF el 29 de junio de 2012, a través del cual se elimina la discontinuidad que presentaban las tarifas eléctricas para usuarios domésticos.

Energía vendida por tarifa



Energía Diciembre 2012: **3.81 TWh**

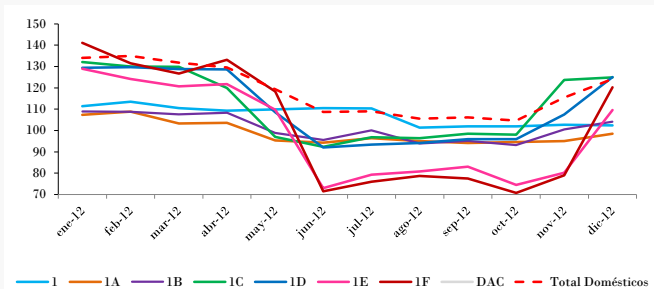
Consumo medio por tarifa



Consumo medio doméstico Diciembre 2012: **118.51 kWh**

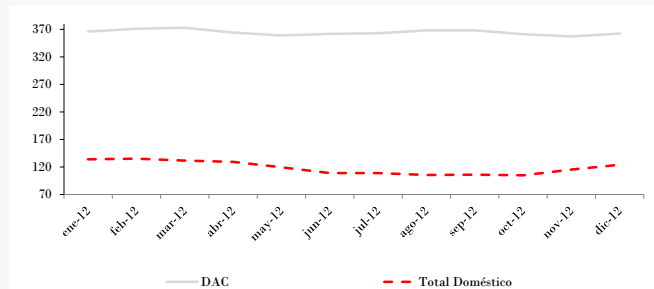
Es importante destacar que un usuario doméstico factura en promedio 1.24 pesos/kWh, en cambio un usuario doméstico de alto consumo factura en promedio 3.63 pesos/kWh, es decir, los usuarios domésticos que exceden el límite de alto consumo pagan casi el triple de lo que pagarían si no se excedieran del límite de alto consumo definido para cada una de las tarifas domésticas (1 a 1F).

Factura por tarifa



Precio medio doméstico Diciembre 2012: **124.19 centavos/kWh**

Factura por tarifa



Precio medio tarifa DAC Diciembre 2012: **362.70 centavos/kWh**

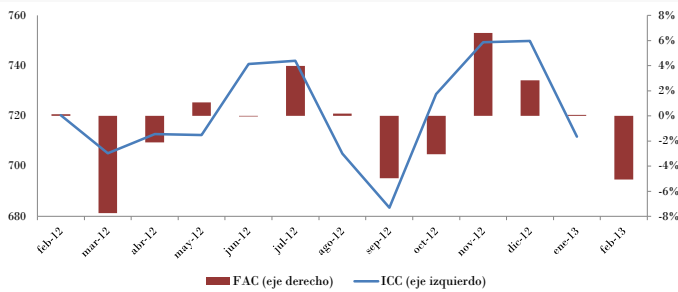
Reporte Mensual de Estadísticas del Sector Eléctrico

Febrero 2013

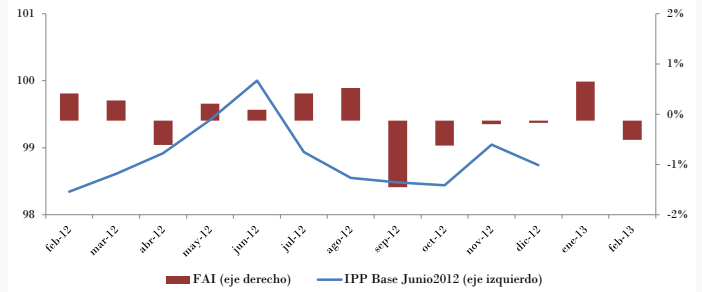
Factor de ajuste

Para el mes de febrero del presente año, la aplicación de los factores de ajuste observó una reducción en los cargos por energía de las tarifas eléctricas sujetas a la cláusula de los ajustes por las variaciones de los precios de los combustibles y la inflación nacional. El Factor de Ajuste por Combustibles se ubicó en **0.9493**, equivalente en términos porcentuales a una reducción de **5.07%** en el índice de costo de los combustibles (ajuste que se explica en gran medida por una reducción del **9%** en el precio gas natural y del **2%** en el precio del combustóleo). El Factor de Ajuste por Inflación se ubicó en **0.9969**, equivalente a una reducción de **0.31%** en el índice de precios al productor.

Índice del costo de combustibles y ajuste mensual por combustibles

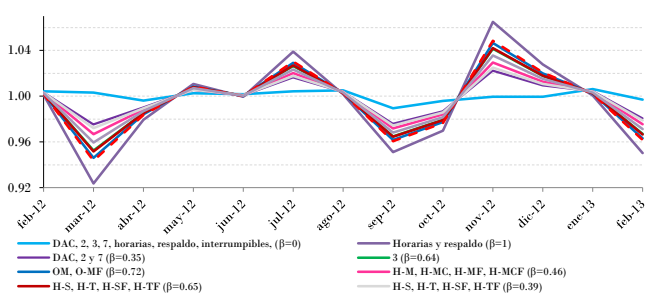


Índice de precios al productor y ajuste mensual por inflación



Factores de ajuste mensual aplicables a los cargos de las tarifas eléctricas

Vigentes a partir del 1 de Febrero de 2013

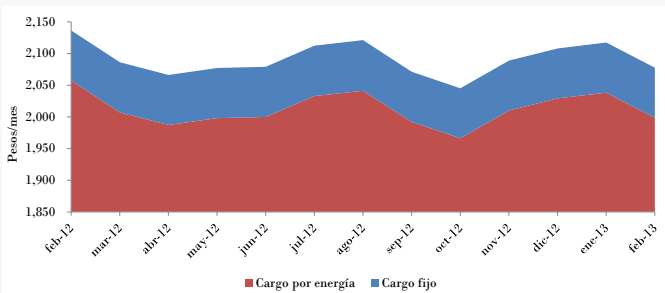


Variación de los factores de ajuste mensual a los cargos de las tarifas eléctricas

Tarifas	Cargos	ene 13	feb 13	Δ
DAC, 2, 3, 7, O-M, OM-F, horarias, respaldo e interrumptibles	Fijos, demanda y bonificaciones	1.0062	0.9969	-0.31%
Horarias y respaldo	Energía base e intermedia	1.0007	0.9502	-4.98%
DAC, 2 y 7	Energía consumida	1.0043	0.9805	-1.95%
3	Energía consumida	1.0027	0.9670	-3.30%
O-M y O-MF	Energía consumida y excedente	1.0022	0.9632	-3.68%
H-M, H-MF, H-MC y H-MCF	Energía punta y excedente punta	1.0037	0.9754	-2.46%
H-S, H-SF, H-T y H-TF	Energía semipunta y excedente	1.0026	0.9665	-3.35%
H-S, H-SF, H-T y H-TF	Energía punta y excedente	1.0041	0.9787	-2.13%
H-SL, H-TL, H-SLF y H-TLF	Energía semipunta y excedente	1.0021	0.9618	-3.82%
H-SL, H-TL, H-SLF y H-TLF	Energía punta y excedente	1.0032	0.9712	-2.88%

Facturación

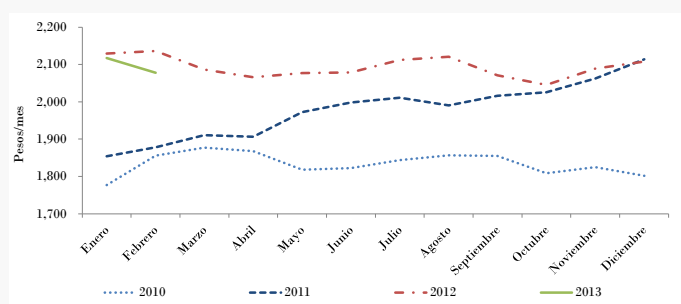
Facturación a un usuario doméstico de alto consumo (Tarifa DAC)



Región tarifaria : Norte

Consumo : 600 kWh/mes

Facturación a un usuario doméstico de alto consumo (Tarifa DAC)



Región tarifaria : Norte

Consumo : 600 kWh/mes

Reporte Mensual de Estadísticas del Sector Eléctrico

Febrero 2013

Facturación

Impactos derivados de la aplicación de los factores de ajuste aplicables a partir del 1 de febrero de 2013

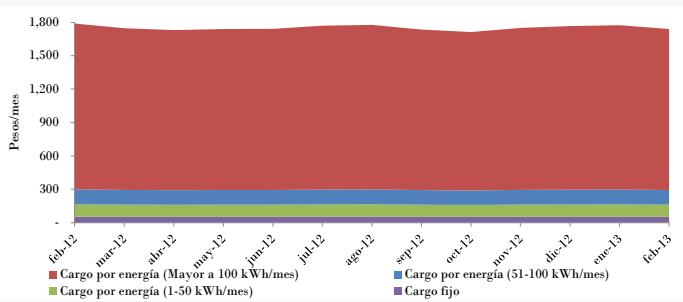
**Menor impacto**

Reducción de **0.31%** en los cargos fijos, por demanda, por demanda máxima medida, por demanda facturable, por demanda reservada y por demanda medida de las tarifas ajustadas a través de la Disposición Complementaria 7.

**Mayor impacto**

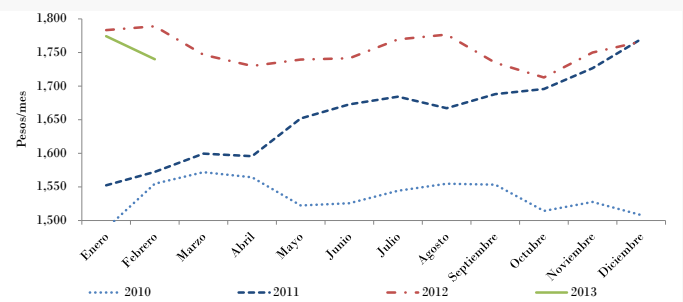
Reducción de **4.98%** en los cargos por energía intermedia y base de las tarifas horarias en media y alta tensión, así como en los cargos por energía excedente base e intermedia de las tarifas generales en media y alta tensión con cargos fijos y en los cargos por energía de las tarifas de respaldo.

Facturación de usuario comercial en baja tensión (Tarifa 2)



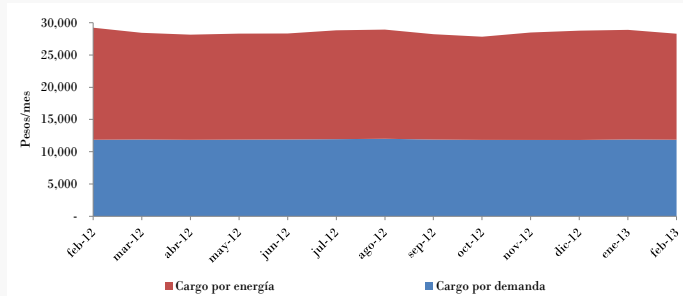
Consumo : 600 kWh/mes

Facturación de usuario comercial en baja tensión (Tarifa 2)



Consumo : 600 kWh/mes

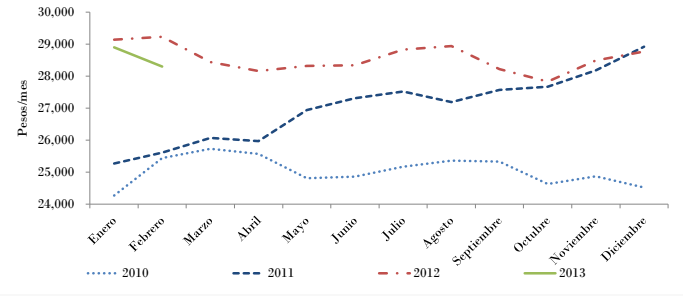
Facturación de usuario comercial en baja tensión (Tarifa 3)



Demanda máxima : 50 kW

Energía : 10,000 kWh/mes

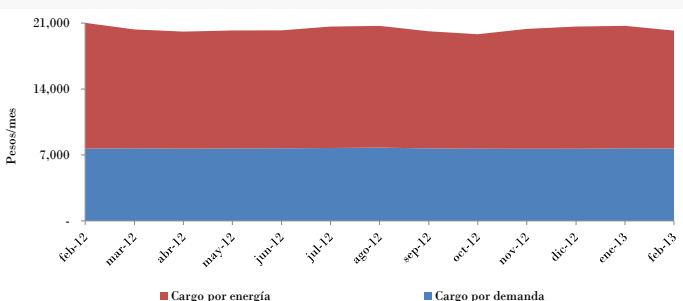
Facturación de usuario comercial en baja tensión (Tarifa 3)



Demanda máxima : 50 kW

Energía : 10,000 kWh/mes

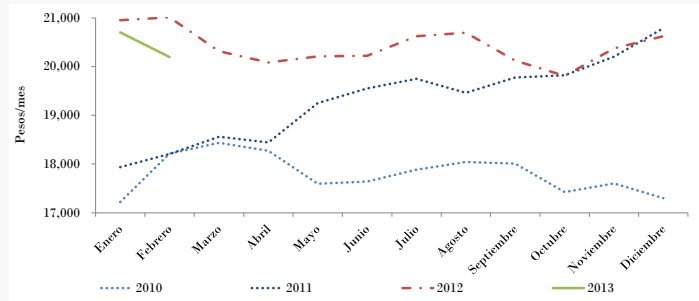
Facturación de usuario comercial/industrial en media tensión (Tarifa OM)



Energía : 10,000 kWh/mes  
Demanda : 50 kW

Región tarifaria : Central

Facturación de usuario comercial/industrial en media tensión (Tarifa OM)



Energía : 10,000 kWh/mes  
Demanda : 50 kW

Región tarifaria : Central