

Reporte Mensual de Estadísticas del Sector Eléctrico

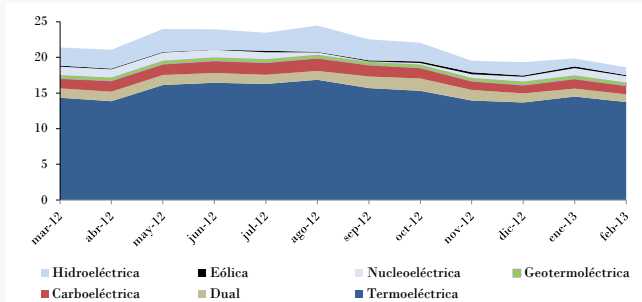
Abril 2013

Generación

Para febrero del presente año, se registró una generación bruta a nivel nacional de 18.60 TWh, la cual es 6.32% menor con respecto a enero del mismo año y 1.72% menor con respecto a febrero del año anterior. Las centrales eólicas y de carbón registraron reducciones del 38% y 12% respectivamente, en comparación con el primer mes de este año.

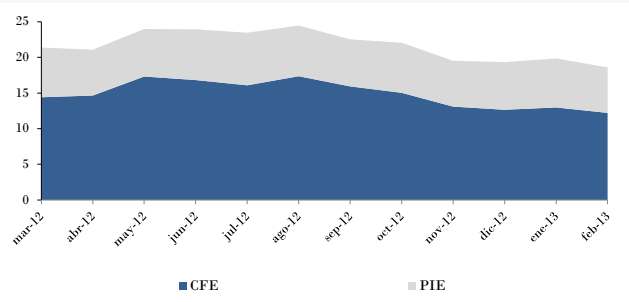
En la versión electrónica del diario El Economista publicada el 10 de marzo del 2013 se informó que la industria eólica nacional planea llegar a 12 GW instalados para el año 2020. En el artículo se publica que al finalizar el 2012 se tienen 1.37 GW instalados de generación eólica, de los cuales, el 60% corresponden a autoabastecimiento y el resto a la producción independiente de energía (<http://eleconomista.com.mx/industrias/2013/03/10/capacidad-eolica-se-eleva-10-veces-2020>).

Generación bruta¹ por energía por tecnología (TWh)



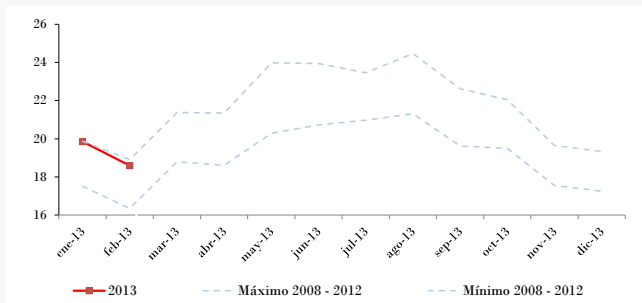
Generación bruta (Febrero 2013): 18.60 TWh

Generación bruta por energía por tipo de productor (TWh)



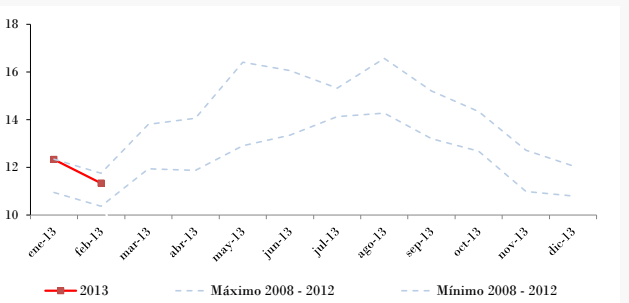
Participación de CFE en la generación nacional (Febrero 2013): 65.7%

Generación bruta (TWh)



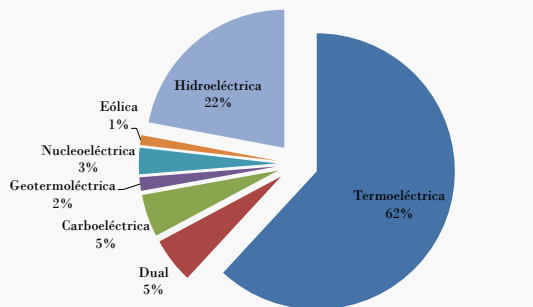
Generación bruta (Febrero 2013): 18.60 TWh

Generación neta (TWh)



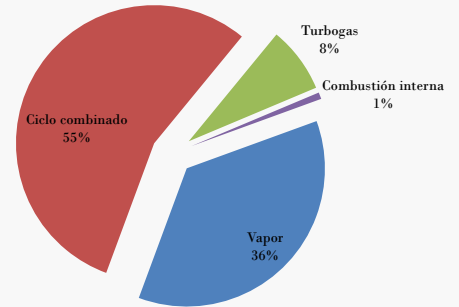
Generación neta (Febrero 2013): 11.35 TWh

Capacidad efectiva² por tecnología



Capacidad efectiva por tecnología (Febrero 2013): 52.24 GW

Capacidad efectiva² por centrales termoeléctricas



Capacidad efectiva por termoeléctricas (Febrero 2013): 32.32 GW

1. Generación bruta. Es la energía de las unidades o centrales eléctricas medida a la salida de los generadores que incluye el consumo en usos propios de la central. La generación bruta incluye las centrales eléctricas de CFE y de los productores independientes de energía (PIE) con base en lo presentado en el Sistema de Información Energética (SIE) de la Secretaría de Energía (SENER).
 2. Capacidad efectiva. Es la potencia de la unidad y corresponde a la capacidad de placa corregida por efecto de degradaciones permanentes debidas al deterioro o desgaste de los equipos que forman parte de la unidad.
 Nota: La información presentada en este documento presenta un rezago de dos meses debido a que es el tiempo en que se actualiza la información en el SIE de la SENER.

Reporte Mensual de Estadísticas del Sector Eléctrico

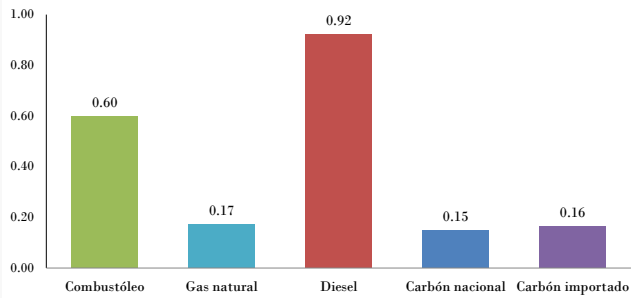
Abril 2013

Estadística de combustibles y comercio exterior

Para marzo de 2013, los precios de los combustibles fósiles que integran el parque de generación se incrementaron con respecto a febrero del mismo año, el precio del gas natural se incrementó en 6%; en menor medida (hasta del 2%) se incrementaron los precios del carbón nacional e importado, combustóleo y diésel industrial.

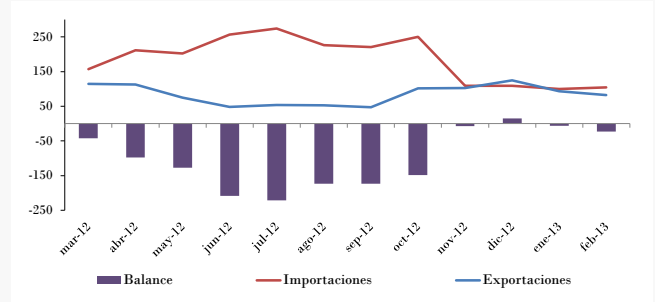
Comparando los precios de los combustibles publicados en marzo del presente año con los observados en marzo del año anterior, se observan los siguientes incrementos: 33% en el precio del gas natural, 11% en el precio del diésel industrial y 6% en el precio del carbón nacional, en cambio, el precio del carbón importado se redujo en 22% y el del combustóleo en 13%.

Precio de combustibles fósiles utilizados en la generación eléctrica (Pesos/kWh)



Precios de Marzo 2013

Comercio exterior (GWh)

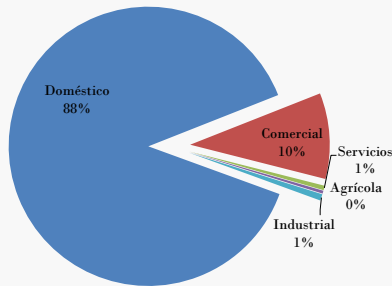


Balance Febrero 2013: -22.79 GWh

Estadística por sector de consumo

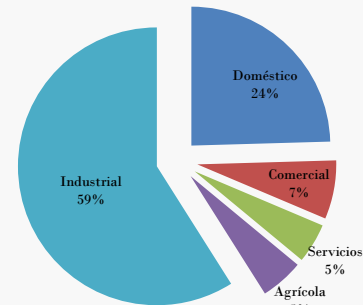
Para febrero de 2013, el número de usuarios y las ventas por energía se incrementaron en 3.0% y 0.4%, respectivamente, comparado con el mismo mes del año anterior. En cambio, los ingresos facturados por el suministrador se redujeron en 3.0% en el mismo periodo. En relación al precio medio de la energía, los usuarios del sector comercial pagaron en promedio 296.51 centavos/kWh, mientras que los usuarios del sector agrícola pagaron 60.93 centavos/kWh. El precio promedio nacional fue de 154.89 centavos/kWh.

Usuarios por sector de consumo



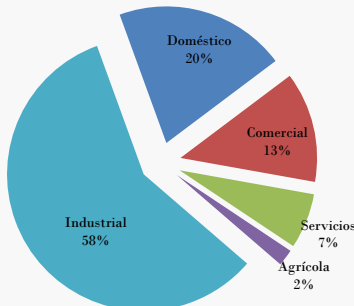
Usuarios a nivel nacional (Febrero 2013): 36.61 millones

Energía vendida por sector de consumo



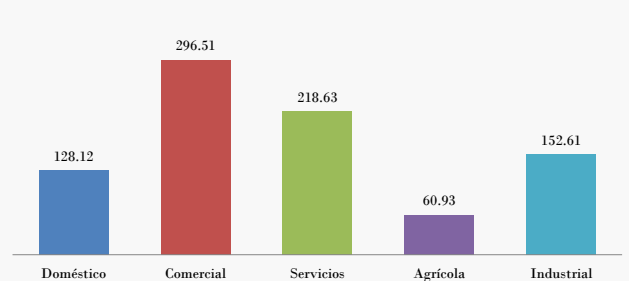
Energía vendida a nivel nacional (Febrero 2013): 15.21 TWh

Ingresos facturados por sector



Ingresos facturados a nivel nacional (Febrero 2013): 23,559 millones de pesos

Precio medio por sector



Precio medio nacional (Febrero 2013): 154.89 Centavos/kWh

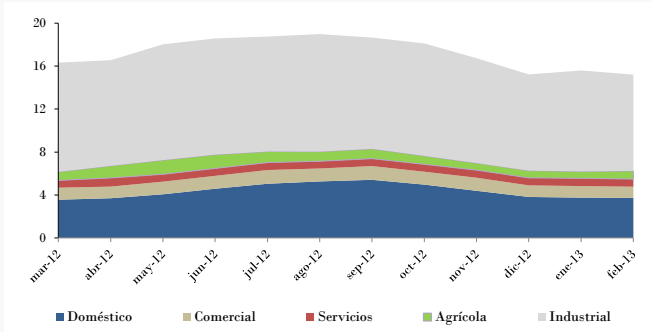
Reporte Mensual de Estadísticas del Sector Eléctrico

Abril 2013

Estadística por sector de consumo

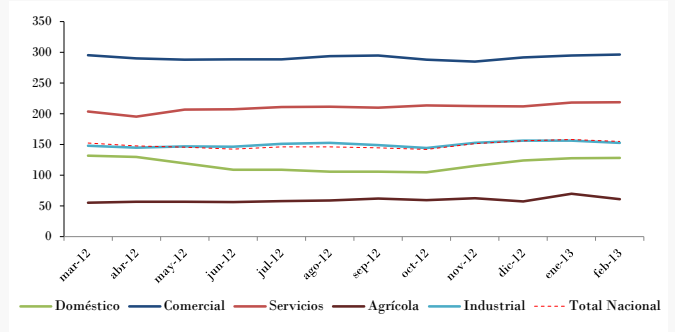
Para febrero del 2013, el precio medio del sector comercial fue **91%** superior al precio medio nacional, mientras que el precio medio del sector agrícola fue **61%** inferior al precio medio nacional.

Energía vendida por sector (TWh)



Energía vendida (Febrero 2013): **15.21 TWh**

Precio medio por sector (Centavos/kWh)

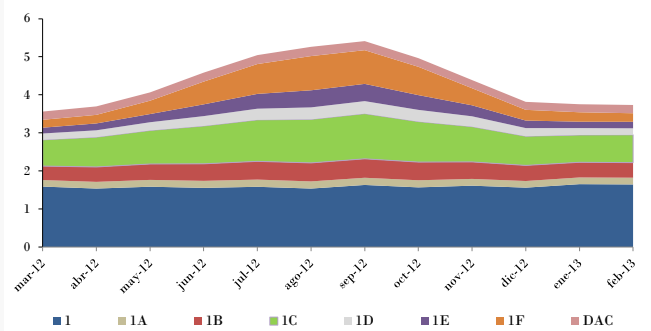


Precio medio nacional (Febrero 2013): **154.89 centavos/kWh**

Estadística del sector doméstico

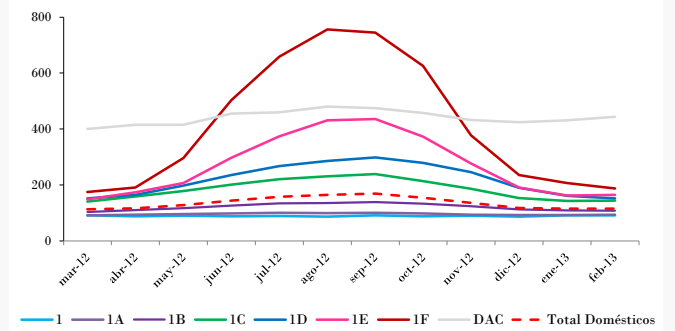
En febrero del presente año, la energía vendida en el sector doméstico se incrementó en **3.3%** respecto al mismo mes del año anterior. Por otra parte, los ingresos disminuyeron **5.0%** en el mismo periodo, lo anterior se explica por el cambio en el esquema tarifario publicado en el DOF el 29 de junio de 2012, a través del cual se elimina la discontinuidad que presentaban las tarifas eléctricas para usuarios domésticos.

Energía vendida por tarifa (TWh)



Energía vendida a sector doméstico (Febrero 2013): **3.73 TWh**

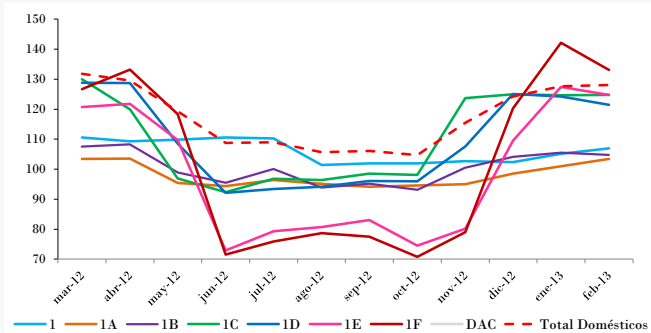
Consumo medio por tarifa (kWh)



Consumo medio doméstico (Febrero 2013): **115.27 kWh**

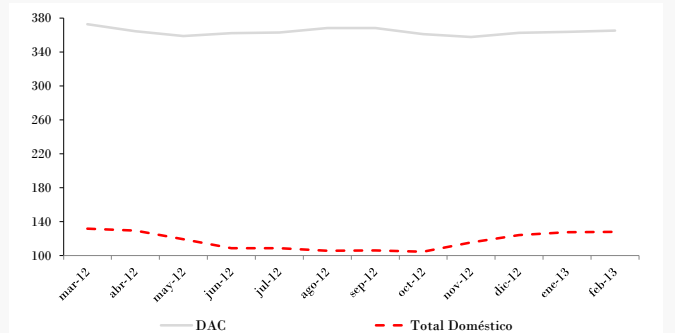
Es importante destacar que un usuario doméstico factura en promedio 1.28 pesos/kWh, en cambio un usuario doméstico de alto consumo factura en promedio 3.65 pesos/kWh, es decir, los usuarios domésticos que exceden el límite de alto consumo pagan casi el triple de lo que pagarían si no se excedieran del límite de alto consumo definido para cada una de las tarifas domésticas (1 a 1F).

Factura por tarifa (centavos/kWh)



Precio medio doméstico Febrero 2013: **128.12 centavos/kWh**

Factura por tarifa (centavos/kWh)



Precio medio tarifa DAC Febrero 2013: **365.16 centavos/kWh**

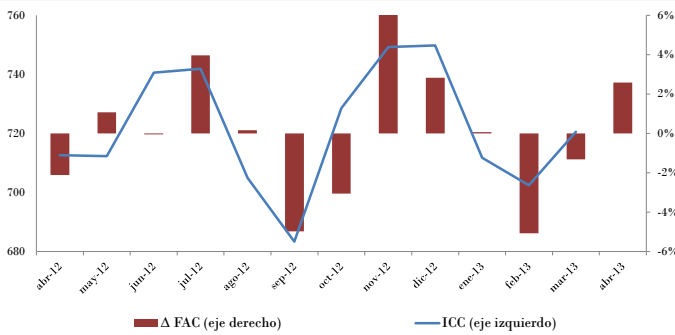
Reporte Mensual de Estadísticas del Sector Eléctrico

Abril 2013

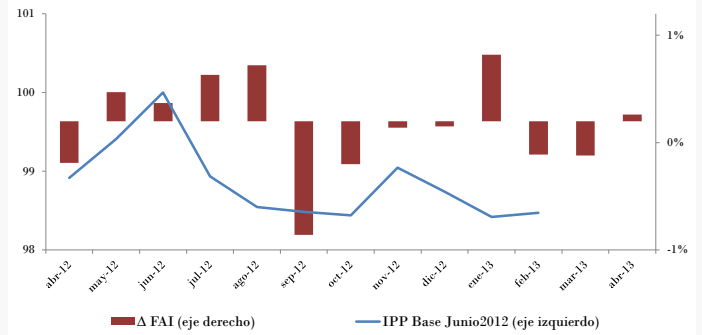
Factor de ajuste

Para el mes de abril del presente año, la aplicación de los factores de ajuste producen **un incremento en los cargos de las tarifas eléctricas sujetas a la cláusula de los ajustes por las variaciones de los precios de los combustibles y la inflación nacional**. El Factor de Ajuste por Combustibles se ubicó en **1.0259**, equivalente en términos porcentuales a un incremento de **2.59%** en el costo de los cinco combustibles fósiles utilizados en la generación de electricidad (ajuste que se explica en gran medida por un incremento del **6%** en el precio gas natural). El Factor de Ajuste por Inflación se ubicó en **1.0006**, equivalente a una reducción de **0.28%** en la inflación experimentada por siete índices seleccionados del sistema nacional de precios productor.

Índice del costo de combustibles y variación en el ajuste por combustibles

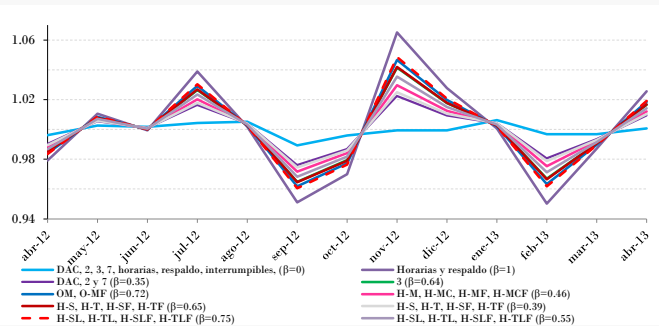


Índice de precios al productor y variación en el ajuste por inflación



Factores de ajuste mensual aplicables a los cargos de las tarifas eléctricas

Vigentes a partir del 1 de Abril de 2013

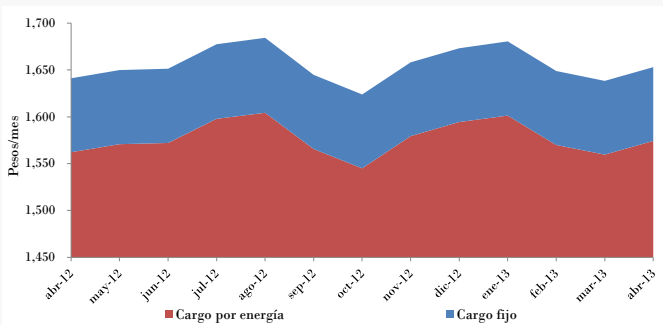


Factor de ajuste mensual y variación en los cargos de las tarifas eléctricas

Tarifas	Cargos	mar 13	abr 13	Δ
DAC, 2, 3, 7, O-M, OM-F, horarias, respaldo e interrumptibles	Fijos, demanda y bonificaciones	0.9968	1.0006	0.06%
Horarias y respaldo	Energía base e intermedia	0.9871	1.0255	2.55%
DAC, 2 y 7	Energía consumida	0.9934	1.0093	0.93%
3	Energía consumida	0.9906	1.0165	1.65%
O-M y O-MF	Energía consumida y excedente	0.9898	1.0185	1.85%
H-M, H-MF, H-MC y H-MCF	Energía punta y excedente punta	0.9923	1.0120	1.20%
H-S, H-SF, H-T y H-TF	Energía semipunta y excedente semipunta	0.9905	1.0168	1.68%
H-S, H-SF, H-T y H-TF	Energía punta y excedente punta	0.9930	1.0103	1.03%
H-SL, H-TL, H-SLF y H-TLF	Energía semipunta y excedente semipunta	0.9895	1.0192	1.92%
H-SL, H-TL, H-SLF y H-TLF	Energía punta y excedente punta	0.9915	1.0143	1.43%

Facturación

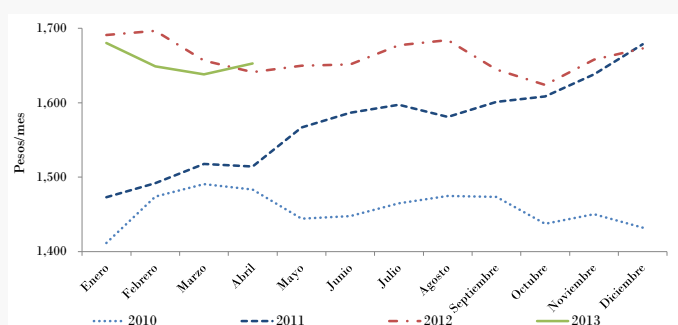
Facturación de usuario doméstico de alto consumo (Tarifa DAC)



Región tarifaria : Central

Consumo : 430 kWh/mes

Facturación de usuario doméstico de alto consumo (Tarifa DAC)



Región tarifaria : Central

Consumo : 430 kWh/mes

Reporte Mensual de Estadísticas del Sector Eléctrico

Abril 2013

Facturación

Impactos derivados de la aplicación de los factores de ajuste aplicables a partir del 1 de abril de 2013

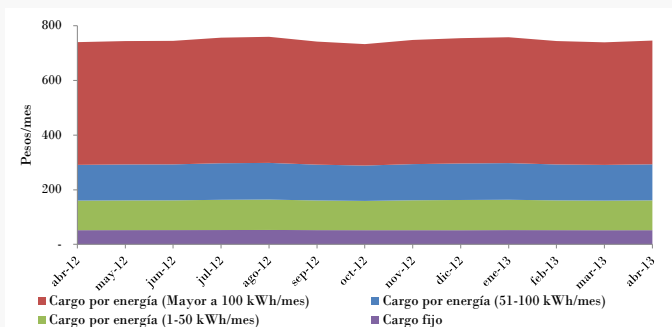
Menor impacto

Incremento de **0.06%** en los cargos fijos, por demanda, por demanda máxima medida, por demanda facturable, por demanda reservada y por demanda medida de las tarifas ajustadas a través de la Disposición Complementaria 7.

Mayor impacto

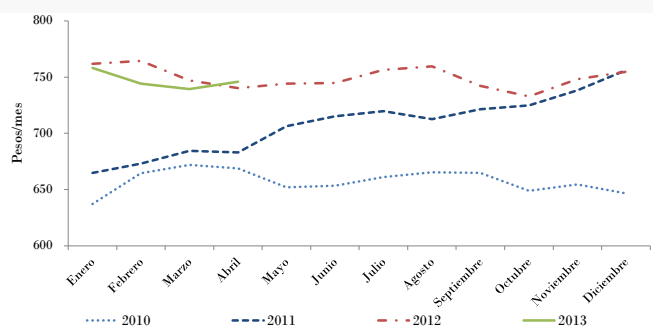
Incremento de **2.55%** en los cargos por energía intermedia y base de las tarifas horarias en media y alta tensión, así como en los cargos por energía excedente base e intermedia de las tarifas generales en media y alta tensión con cargos fijos y en los cargos por energía de las tarifas de respaldo.

Facturación de usuario comercial en baja tensión (Tarifa 2)



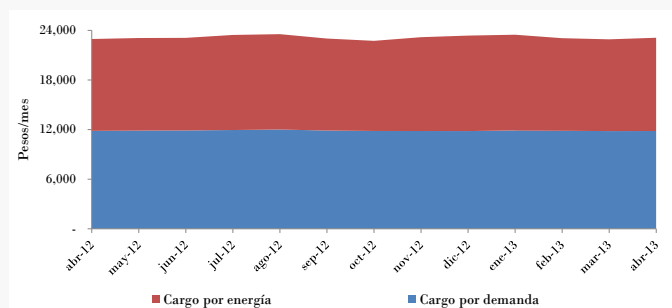
Consumo : 256 kWh/mes

Facturación de usuario comercial en baja tensión (Tarifa 2)



Consumo : 256 kWh/mes

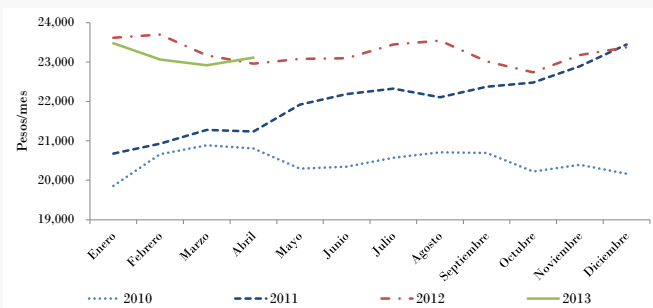
Facturación de usuario comercial en baja tensión (Tarifa 3)



Demanda máxima : 50 kW

Energía : 6,815 kWh/mes

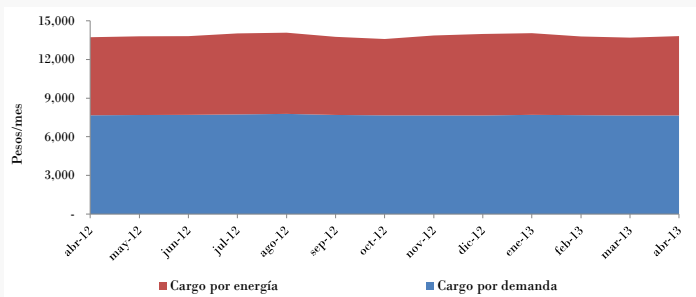
Facturación de usuario comercial en baja tensión (Tarifa 3)



Demanda máxima : 50 kW

Energía : 6,815 kWh/mes

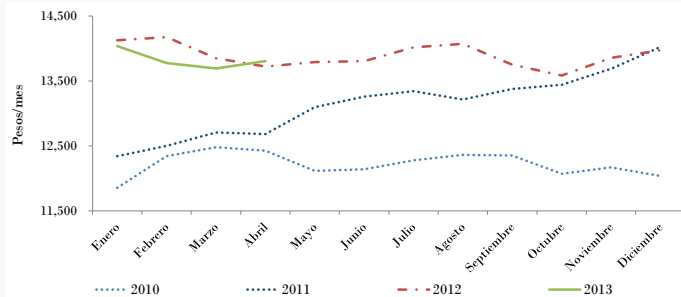
Facturación de usuario comercial/industrial en media tensión (Tarifa OM)



Energía : 4,873 kWh/mes
Demanda : 75 kW

Región tarifaria : Central

Facturación de usuario comercial/industrial en media tensión (Tarifa OM)



Energía : 4,873 kWh/mes
Demanda : 75 kW

Región tarifaria : Central