

Reporte Mensual de Estadísticas del Sector Eléctrico

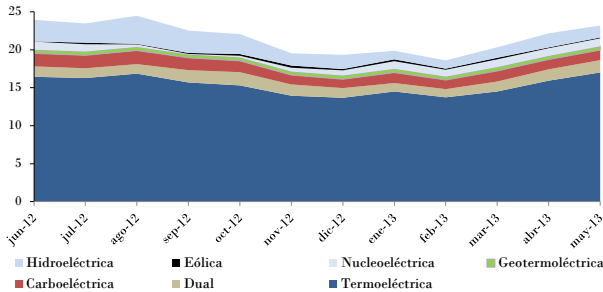
Julio 2013

Generación

Para mayo de 2013, la generación bruta a nivel nacional para servicio público fue de **23.19 TWh**, la cual es **5%** mayor con respecto al mes anterior y **3%** menor con respecto al mismo mes del año pasado. Comparando la generación de mayo, con respecto a la de abril del presente año, se observa que las hidroeléctricas redujeron su generación en **14%**, en cambio, las centrales duales incrementaron su generación en un **9%**.

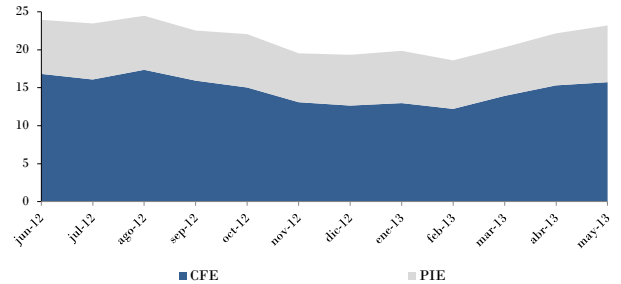
En la versión electrónica del diario El Economista publicada el 2 de julio del presente año, se comunicó que la CFE licitará para este año, ocho nuevos proyectos de infraestructura para generación de energía eléctrica con una capacidad conjunta de 3,145 MW, y un presupuesto de 4,637 millones de dólares, se trata de cuatro plantas de ciclo combinado, dos de combustión interna, una hidroeléctrica y una planta geotérmica. (<http://eleconomista.com.mx/industrias/2013/07/02/cfe-va-plantas-ochos-estados>).

Generación bruta¹ por energía por tecnología (TWh)



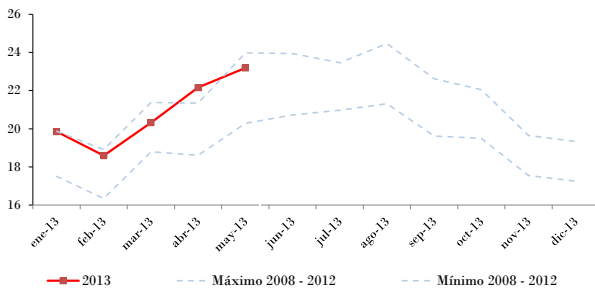
Generación bruta (Mayo 2013): **23.19 TWh**

Generación bruta por energía por tipo de productor (TWh)



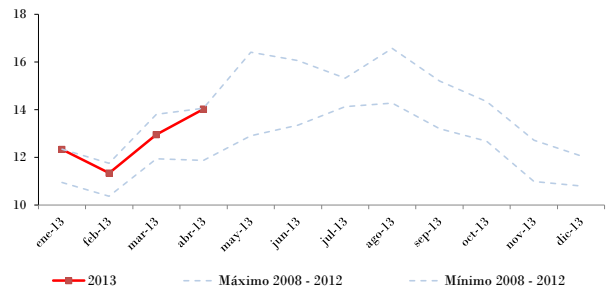
Participación de CFE en la generación nacional (Mayo 2013): **67.8%**

Generación bruta (TWh)



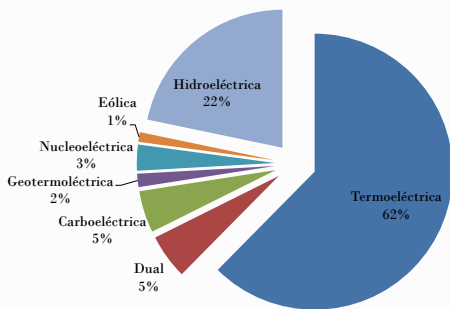
Generación bruta (Mayo 2013): **23.19 TWh**

Generación neta² (TWh)*



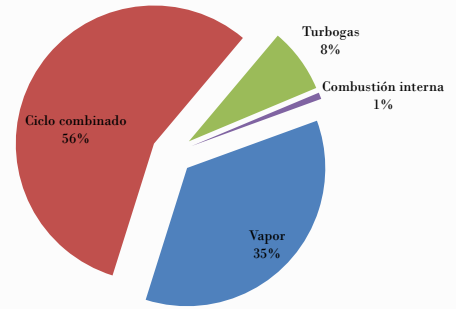
Generación neta (Abril 2013): **0.00 TWh**

Capacidad efectiva³ por tecnología



Capacidad efectiva por tecnología (Mayo 2013): **52.96 GW**

Capacidad efectiva³ por centrales termoeléctricas



Capacidad efectiva por termoeléctricas (Mayo 2013): **33.05 GW**

1. Generación bruta. Es la energía de las unidades o centrales eléctricas medida a la salida de los generadores que incluye el consumo en usos propios de la central. La generación bruta incluye las centrales de CFE, pequeños productores y productores independientes de energía (PIE) con base en lo presentado en el Sistema de Información Energética (SIE) de la Secretaría de Energía (SENER). Es conveniente señalar que la generación bruta es la energía destinada para servicio público de energía eléctrica.

2. Capacidad efectiva. Es la capacidad de placa corregida por efecto de degradaciones permanentes debidas al deterioro o desgaste de los equipos que forman parte de la unidad de generación.

3. Generación neta. Es la energía consumida para servicio público excluyendo las modalidades de pequeño productor y productor independiente de energía.

* Los datos de generación neta se extraen del Banco de Información Económica (BIE) del INEGI, el cual, presenta información con un rezago bimestral, sin embargo, hasta el 10 de julio del presente no se encuentra actualizada dicha información, por tanto, la información de la generación neta presente en este reporte presenta un rezago de 3 meses.

Nota: La información presentada en este documento presenta un rezago de dos meses debido a que es el tiempo en que se actualiza la información en el SIE de la SENER y el BIE del INEGI.

Reporte Mensual de Estadísticas del Sector Eléctrico

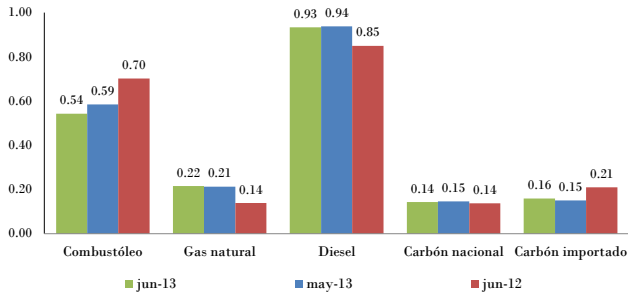
Julio 2013

Estadística de combustibles y comercio exterior

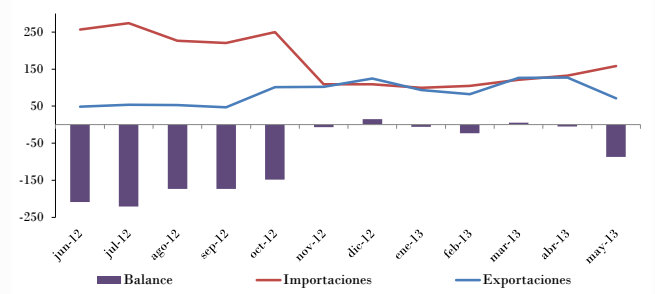
Los cargos de las tarifas eléctricas para julio de 2013 están en función del cambio en los precios de los combustibles fósiles que integran el parque de generación fijados en junio con respecto a los precios fijados en mayo del presente año. En dicho periodo, se incrementaron los precios del gas natural y carbón importado en 1% y 5%, respectivamente. En cambio, los precios del combustóleo, carbón nacional y diesel se redujeron en 7%, 2% y 1%, respectivamente.

Comparando el precio del gas natural publicado en junio del presente año con respecto al fijado en el mismo mes del año anterior, se observa un incremento del 55% en el precio del gas natural, situación contraria sucede con los precios del combustóleo y carbón importado que redujeron sus precios en un 23% y 24%, respectivamente.

Precio de combustibles fósiles utilizados en la generación eléctrica (Pesos/kWh)



Comercio exterior (GWh)

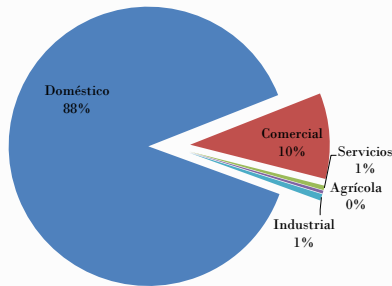


Balance Mayo 2013: -86.98 GWh

Estadística por sector de consumo

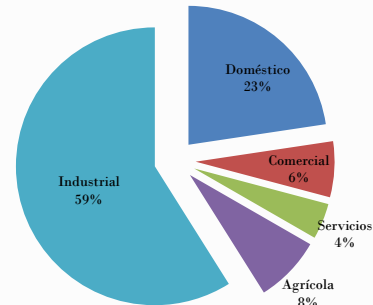
Para mayo de 2013, el número de usuarios se incrementó en 2.97% comparado con el mismo mes del año anterior. En el mismo periodo, las ventas por energía y los ingresos facturados por el suministrador se redujeron en 1.40% y 6.88%, respectivamente. En relación al precio medio de la energía, los usuarios del sector comercial pagaron en promedio 268.97 centavos/kWh, mientras que los usuarios del sector agrícola pagaron 48.52 centavos/kWh. El precio promedio nacional fue de 137.48 centavos/kWh.

Usuarios por sector de consumo



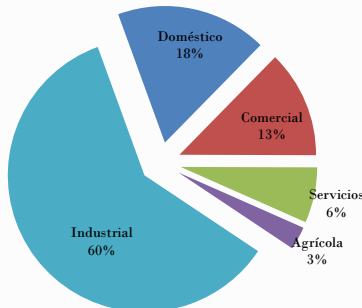
Usuarios a nivel nacional (Mayo 2013): 36.87 millones

Energía vendida por sector de consumo



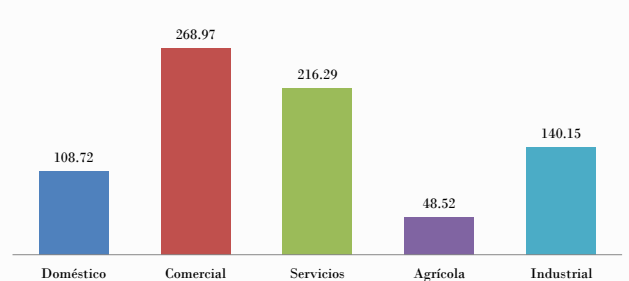
Energía vendida a nivel nacional (Mayo 2013): 17.78 TWh

Ingresos facturados por sector**



Ingresos facturados a nivel nacional (Mayo 2013): 24,444 millones de pesos

Precio medio por sector



Precio medio nacional (Mayo 2013): 137.48 Centavos/kWh

** Los ingresos facturados por sector correspondientes a los meses de abril y mayo son iguales, con base en lo publicado por el SIE.

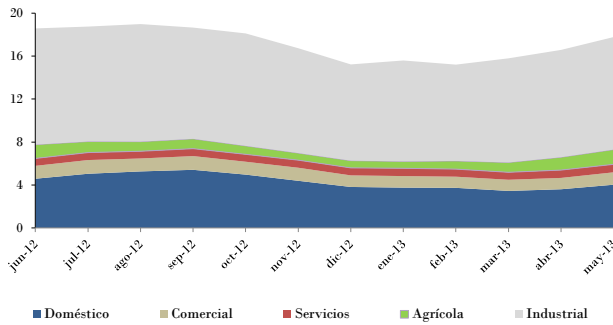
Reporte Mensual de Estadísticas del Sector Eléctrico

Julio 2013

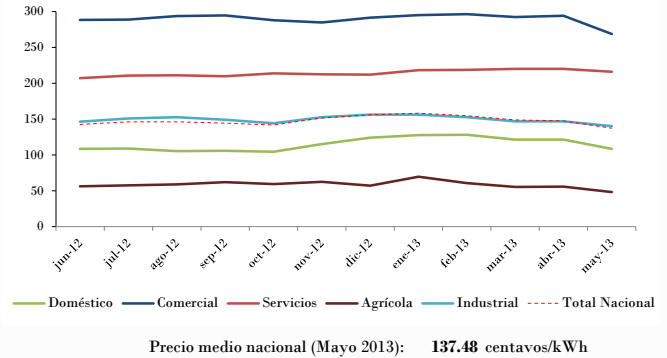
Estadística por sector de consumo

Para mayo de 2013, el precio medio del sector comercial fue **96%** superior al precio medio nacional, mientras que el precio medio del sector agrícola fue **65%** inferior al precio medio nacional.

Energía vendida por sector (TWh)



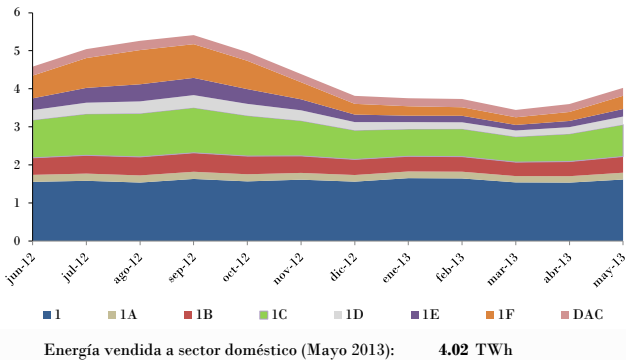
Precio medio por sector (Centavos/kWh)



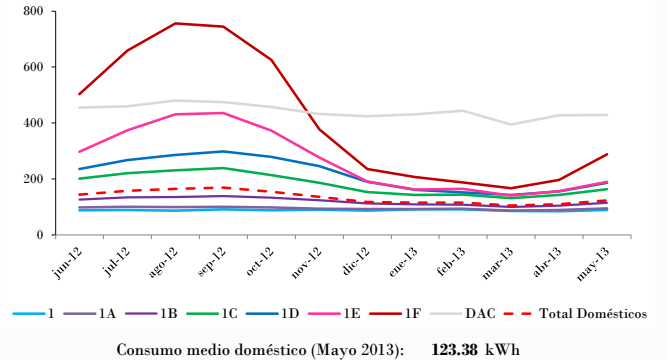
Estadística del sector doméstico

Una característica del esquema tarifario vigente es que con la entrada del verano se reducen los cargos de las distintas tarifas domésticas (1A, 1B, 1C, 1D, 1E y 1F) y se amplían los umbrales de consumo en función de la temperatura de cada localidad (a mayor temperatura de la localidad, mayor rango de consumo), por tanto, el consumo de energía eléctrica se incrementa. Derivado de lo anterior, la tarifa 1F incrementó su consumo en **46%** de abril a mayo del presente año, y todo el sector doméstico incrementó su consumo en **12%** en el mismo periodo.

Energía vendida por tarifa (TWh)

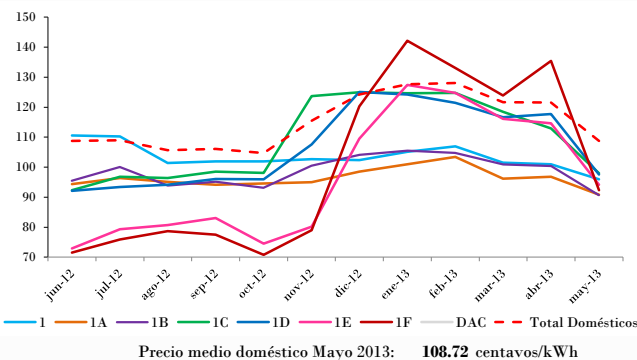


Consumo medio por tarifa (kWh)

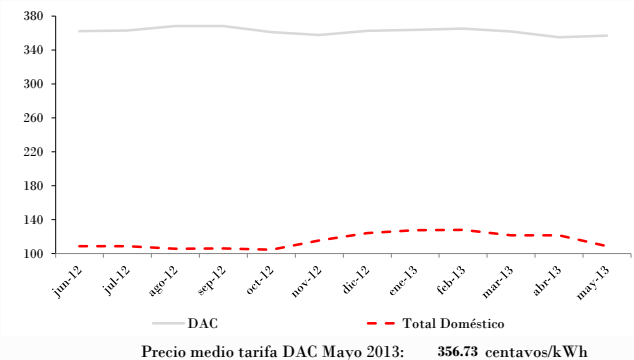


Es importante destacar que un usuario doméstico factura en promedio **1.09 pesos/kWh**, en cambio un usuario doméstico de alto consumo factura en promedio **3.57 pesos/kWh**, es decir, los usuarios domésticos que exceden el límite de alto consumo pagan más del triple de lo que pagarían si no se excedieran del límite de alto consumo definido para cada una de las tarifas domésticas (1 a 1F).

Factura por tarifa (centavos/kWh)



Factura por tarifa (centavos/kWh)



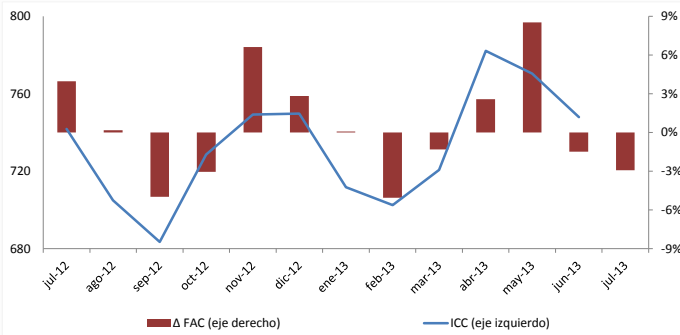
Reporte Mensual de Estadísticas del Sector Eléctrico

Julio 2013

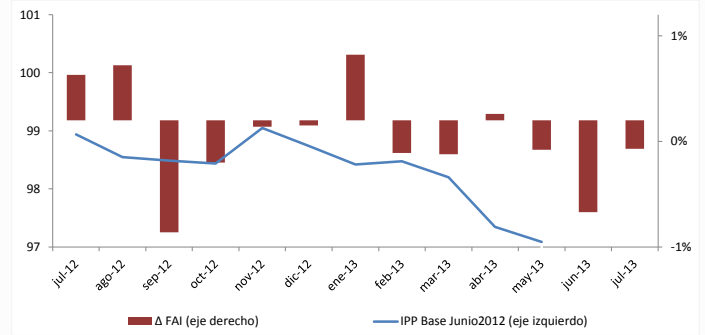
Factor de ajuste

Para el mes de julio se **reducen todos los cargos de las tarifas eléctricas vigentes**. El Factor de Ajuste por Combustibles se ubicó en **0.9708**, equivalente en términos porcentuales a una reducción de **2.92%** en el costo de los cinco combustibles fósiles utilizados en la generación de electricidad (ajuste que se explica en gran medida por la reducción del **7%** en el precio del combustible). El Factor de Ajuste por Inflación se ubicó en **0.9973**, equivalente a una reducción de **0.27%** en la inflación experimentada por los índices seleccionados del sistema nacional de precios productor.

Índice del costo de combustibles y variación en el ajuste por combustibles

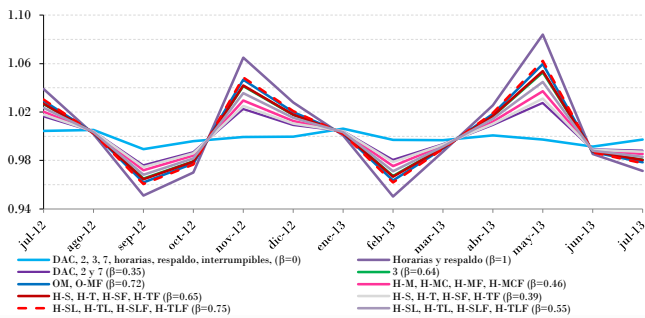


Índice de precios al productor y variación en el ajuste por inflación



Factores de ajuste mensual aplicables a los cargos de las tarifas eléctricas

Vigentes a partir del 1 de Julio de 2013



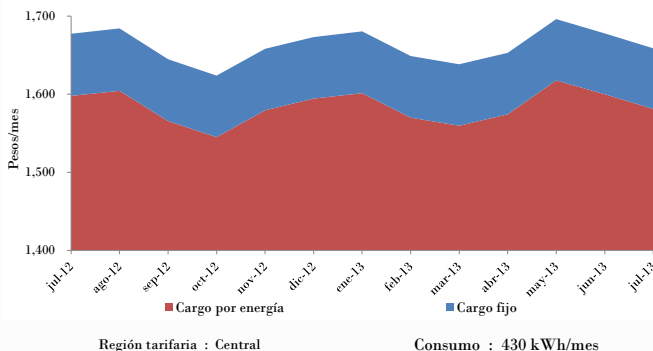
Factor de ajuste mensual y variación en los cargos de las tarifas eléctricas

Tarifas	Cargos	jun 13	jul 13	Δ
DAC, 2, 3, 7, O-M, OM-F, horarias, respaldo e interrumpibles	Fijos, demanda y bonificaciones	0.9913	0.9973	-0.27%
Horarias y respaldo	Energía base e intermedia	0.9853	0.9713	-2.87%
DAC, 2 y 7	Energía consumida	0.9892	0.9882	-1.18%
3	Energía consumida	0.9874	0.9807	-1.93%
O-M y O-MF	Energía consumida y excedente	0.9869	0.9786	-2.14%
H-M, H-MF, H-MC y H-MCF	Energía punta y excedente punta	0.9885	0.9853	-1.47%
H-S, H-SF, H-T y H-TF	Energía semipunta y excedente semipunta	0.9874	0.9804	-1.96%
H-S, H-SF, H-T y H-TF	Energía punta y excedente punta	0.9889	0.9872	-1.28%
H-SL, H-TL, H-SLF y H-TLF	Energía semipunta y excedente semipunta	0.9868	0.9778	-2.22%
H-SL, H-TL, H-SLF y H-TLF	Energía punta y excedente punta	0.9880	0.9830	-1.70%

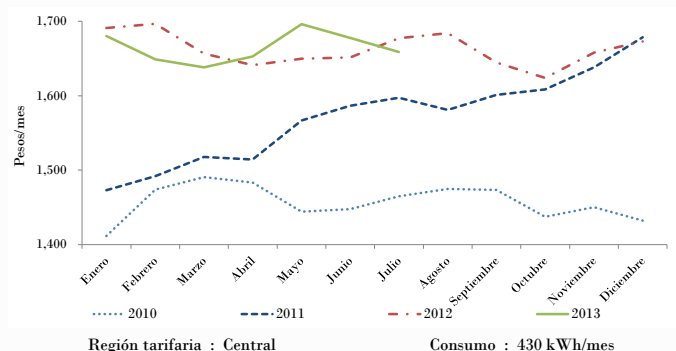
El 30 de abril del presente año se publicó en el Diario Oficial de la Federación, el Acuerdo a través del cual se establecen los nuevos **coeficientes alfa** que se utilizarán para determinar el índice de costos de los combustibles en el ajuste mensual a las tarifas eléctricas a partir de la fecha en que lo determine la Secretaría de Hacienda y Crédito Público conforme a la evolución de los precios de los combustibles fósiles utilizados en la generación de energía eléctrica. Por tanto, es preciso mencionar que los cargos de las tarifas eléctricas vigentes se actualizaron a través de los coeficientes alfa publicados el 30 de abril del año pasado.

Facturación

Facturación de usuario doméstico de alto consumo (Tarifa DAC)



Facturación de usuario doméstico de alto consumo (Tarifa DAC)



Reporte Mensual de Estadísticas del Sector Eléctrico

Julio 2013

Facturación

Impactos derivados de la aplicación de los factores de ajuste aplicables a partir del 1 de julio de 2013

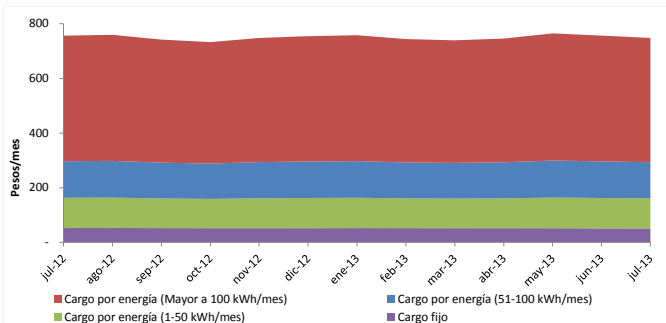
Menor impacto

Reducción de **0.27%** en los cargos fijos, por demanda, por demanda máxima medida, por demanda facturable, por demanda reservada y por demanda medida de las tarifas ajustadas a través de la Disposición Complementaria 7.

Mayor impacto

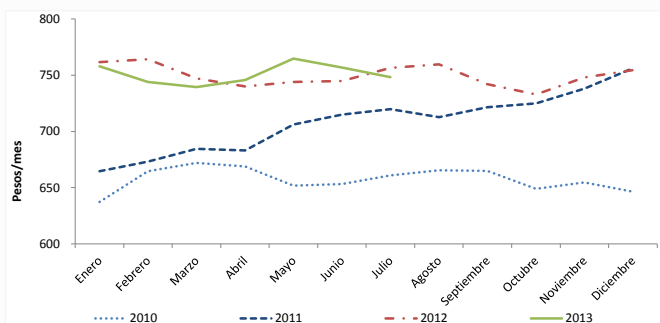
Reducción de **2.88%** en los cargos por energía intermedia y base de las tarifas horarias en media y alta tensión, así como en los cargos por energía excedente base e intermedia de las tarifas generales en media y alta tensión con cargos fijos y en los cargos por energía de las tarifas de respaldo.

Facturación de usuario comercial en baja tensión (Tarifa 2)



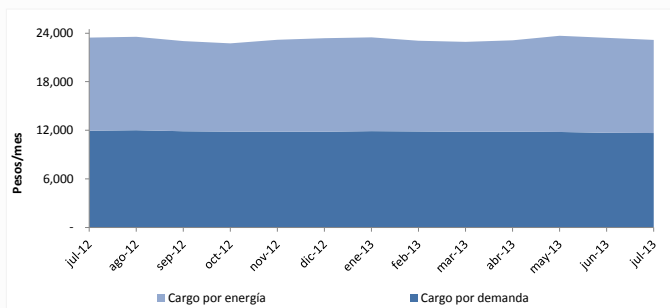
Consumo : 256 kWh/mes

Facturación de usuario comercial en baja tensión (Tarifa 2)



Consumo : 256 kWh/mes

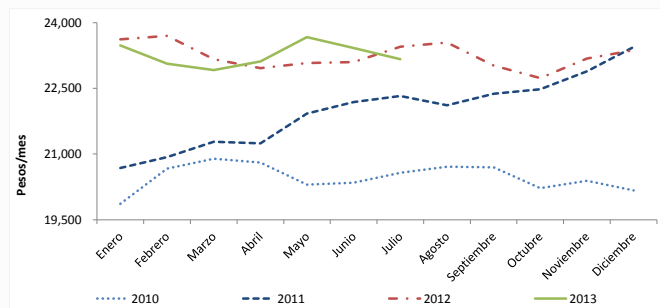
Facturación de usuario comercial en baja tensión (Tarifa 3)



Demanda máxima : 50 kW

Energía : 6,815 kWh/mes

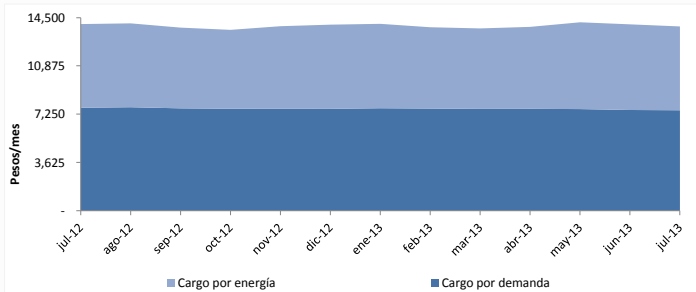
Facturación de usuario comercial en baja tensión (Tarifa 3)



Demanda máxima : 50 kW

Energía : 6,815 kWh/mes

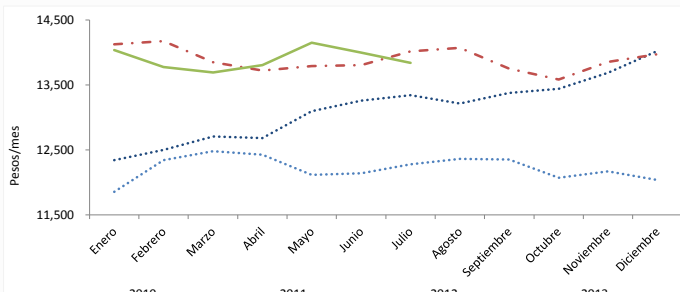
Facturación de usuario comercial/industrial en media tensión (Tarifa OM)



Energía : 4,873 kWh/mes
Demanda : 75 kW

Región tarifaria : Central

Facturación de usuario comercial/industrial en media tensión (Tarifa OM)



Energía : 4,873 kWh/mes
Demanda : 75 kW

Región tarifaria : Central